

# RAPPORT D'ACTIVITÉS 2023/24



Service du développement  
professionnel



UNIVERSITÉ  
**LAVAL**

## FORMER ET ACCOMPAGNER

**VERS LA RÉUSSITE...** voilà ce que l'équipe du Service du développement professionnel s'affaire à accomplir au quotidien.

De la réflexion à l'action, nous sommes là à chaque étape pour offrir aux adultes en emploi ainsi qu'aux personnes étudiantes et diplômées une approche personnalisée.



Voici, de gauche à droite, les membres de l'équipe de direction du SDP :

**Sébastien Bédard**

*Directeur adjoint de la solution d'apprentissage Brio et des services pédagog numériques*

**Louise Bédard**

*Directrice adjointe des services d'employabilité*

**André Raymond**

*Directeur*

**Samar Sawaya**

*Directrice adjointe des services de formation continue*

**Christian Gingras**

*Directeur adjoint à l'administration*

## MOT DU DIRECTEUR



C'est avec beaucoup de fierté et de reconnaissance que l'équipe de direction du Service du développement professionnel vous présente ce rapport d'activités pour l'année 2023-2024. Fierté, parce que les résultats parlent d'eux-mêmes. Reconnaissance, parce que tout cela a été rendu possible grâce au travail et à la mobilisation de l'ensemble du personnel.

Dans le secteur du développement de l'employabilité, bien que le marché du travail soit demeuré vigoureux au cours de la dernière année, nous constatons que l'accès au marché du travail a été un peu moins facile qu'au cours des années précédentes (excluant la période pandémique).

En effet, au cours de la période de référence du 1<sup>er</sup> mai 2023 au 30 avril 2024, l'emploi a légèrement augmenté (+0,2 %) au Québec alors que la population active a crû de 1,7 %. Le taux d'emploi de la population âgée de 15 à 64 ans est passé de 78,7 % à 77,6 %. Au 30 avril, le taux de chômage était de 5,1 % pour le Québec, de 3,7 % pour la Capitale-Nationale et de 2,7 % pour Chaudière-Appalaches. Fait à noter, au Québec, l'emploi pour les catégories « hautement qualifiées » était en baisse de 1,5 %, soit une perte nette de 22 000 emplois. Cette contraction du marché du travail s'est manifestée par une diminution des offres de stage affichées sur notre portail (-23 %) et des offres d'emploi (-18 %).

Notre équipe s'est montrée disponible pour soutenir les personnes étudiantes dans leur recherche de stage ou d'emploi dans ce nouveau contexte. Nous avons mis en place de nouvelles mesures d'accompagnement pour celles en provenance de l'international et bonifié notre programme de soutien pour les personnes ayant des défis d'intégration au marché du travail. Le nombre de rencontres de consultation individuelle a connu une **croissance de 8,5 %**, atteignant le chiffre impressionnant de plus de 8 000 rencontres.

Près de 13 500 participantes et participants ont suivi l'une de nos formations pour améliorer leur employabilité et 1 146 employeurs se sont inscrits à au moins une de nos journées carrière. Ce travail a porté ses fruits: malgré les baisses d'offres, le nombre de stages réalisés dans les programmes gérés par le SDP a connu une légère croissance, soit de 4 %. De plus, selon notre *Enquête Relance* réalisée annuellement en collaboration avec la firme Léger, la proportion des personnes récemment diplômées ayant déclaré être en emploi a connu une progression de sept points par rapport à l'année précédente.

Dans le secteur de la formation continue, la demande est restée forte. Les enjeux liés à l'adaptation rapide imposée par les nombreux changements dans notre économie (intelligence artificielle, sécurité informatique, changements climatiques, changement de perception par rapport au travail) incitent les organisations à offrir davantage de formation et de soutien à leur personnel.

L'Université Laval a été au rendez-vous pour répondre à cette demande: jamais auparavant elle n'avait offert autant d'activités de formation continue. Le SDP, par son offre de formation et par ses activités de soutien aux facultés, a été au cœur de cette croissance marquante.

De son côté, notre Université du 3<sup>e</sup> âge (UTA), qui s'adresse aux personnes de 50 ans et plus, reprend tranquillement, mais sûrement, son rythme prépandémique. Nous avons investi plus que jamais dans le développement de nouvelles activités de formation destinées à cette clientèle.

Finalement, le secteur Solution d'apprentissage Brio et services pédagonumériques a connu également une belle croissance. La plateforme Brio a atteint le chiffre impressionnant de 330 000 comptes utilisateurs avec un total de 931 activités de formation offertes par ULaval et ses partenaires. Chaque mois, de nouvelles organisations ont adopté cette solution pour la gestion de leur offre de formation continue.

Je vous invite donc à lire attentivement ce rapport d'activités. Vous y constaterez toute la richesse de notre offre de services et de l'ensemble de nos activités.

Bonne lecture.

**André Raymond**



## BILAN DU SERVICE DU DÉVELOPPEMENT PROFESSIONNEL

### **Emplois et stages**

L'accompagnement individuel, la formation sur les thèmes de l'employabilité et l'affichage d'offres d'emploi et de stage demeurent des services phares offerts par le SDP. La participation à nos journées carrière constitue également un élément important dans la réussite du projet professionnel des étudiantes et étudiants.

Au cours de la dernière année, une augmentation de la fréquentation de nos services par les personnes étudiantes et diplômées des 2<sup>e</sup> et 3<sup>e</sup> cycles a été observée, représentant 45 % des consultations. Quant à l'ensemble des consultations offertes par le SDP, 30 % d'entre elles ont été destinées à des membres des communautés étudiante et diplômée en provenance de l'international.

S'inscrivant dans la volonté du SDP d'accompagner les communautés de l'international, le programme **Première expérience de travail au Québec** (PEX) a été mis sur pied, au printemps 2023, dans le but de faciliter l'intégration au marché du travail des personnes étudiantes et diplômées des cycles supérieurs en provenance de l'international. Grâce au soutien du Secrétariat à la Capitale-Nationale, 65 personnes ont pu ainsi être accompagnées dans leur développement professionnel.

En ce qui concerne la gestion des stages, des travaux d'optimisation sont toujours en cours pour partager notre outil de gestion Complice et pour offrir une expérience clé en main aux facultés. Plusieurs partenaires internes ont aussi fait appel à l'expertise du SDP pour la gestion des stages, notamment la Faculté des sciences sociales et la Faculté de philosophie.

# RÉSULTATS OPÉRATIONNELS

## 2023 / 2024

### STATISTIQUES EN LIEN AVEC L’AFFICHAGE D’OFFRES D’EMPLOI ET DE STAGE

OFFRES D’EMPLOI	20 020
STAGES OFFERTS*	6 922
STAGIAIRES EMBAUCHÉS	2 063
ENTREPRISES QUI ONT AFFICHÉ UNE OFFRE D’EMPLOI AU SDP	2 799

### STATISTIQUES EN LIEN AVEC L’ORGANISATION D’ACTIVITÉS CARRIÈRE

JOURNÉES CARRIÈRE	14	5 204 visites en présentiel
		2 992 visites virtuelles
		826 entreprises

### STATISTIQUES EN LIEN AVEC L’ACCOMPAGNEMENT DE LA POPULATION ÉTUDIANTE

FORMATIONS ET CONFÉRENCES	244	9 954 participants et participantes en salle ou en ligne
CONSULTATIONS	8 062	1 491 en personne
		895 par courriel
		84 par téléphone
		5 592 par vidéoconférence

\*Stages dont la gestion administrative a été confiée au Service du développement professionnel.

# BILAN DE L'ANNÉE

## PROGRAMME DE RELÈVE UNIVERSITAIRE

Le Programme de relève universitaire permet à la population étudiante inscrite à l'Université Laval de travailler ou de poursuivre des études aux cycles supérieurs. Grâce à ce programme, les étudiantes et étudiants peuvent effectuer des activités d'apprentissage en milieu de travail au sein de l'Université pour y développer des compétences recherchées sur le marché du travail.

Au cours de sa 2<sup>e</sup> année d'activités, le programme a accordé 50 subventions d'une valeur de 238 549 \$ à 20 unités pour le volet « relève pour l'emploi », puis 50 autres subventions d'une valeur de 219 596 \$ à 15 unités réparties dans 9 facultés différentes pour le volet « relève pour la recherche ». En 2023-2024, un total de 458 145 \$ a ainsi été distribué sur le campus et en raison de ce fort succès, le programme a été reconduit pour une 3<sup>e</sup> année.

## PROGRAMME DE SUBVENTION ÉTUDES-TRAVAIL

Cette année, 302 emplois sur le campus ont été pourvus. Au total, 760 000 \$ (252 emplois) ont été remis dans le cadre du Programme études-travail, volet « Étudiants québécois », et 109 398 \$ (50 emplois) dans le cadre du volet « Étudiants de l'international ».

## PROGRAMME D'AIDE FINANCIÈRE COUP DE POUCE

Le programme Coup de pouce propose une aide financière pour la réalisation de projets étudiants favorisant l'intégration au marché du travail. En 2023-2024, le programme a soutenu financièrement 34 activités, avec une somme totale de 9 300 \$ accordée en subventions.

## JOURNÉES CARRIÈRE ET LE CARREFOUR DE L'EMPLOI

Le Service du développement professionnel a organisé 14 journées carrière au cours de la dernière année. Ces événements sont des moments de réseautage privilégiés entre les employeurs et les candidats et candidates universitaires. Ils permettent l'embauche de plusieurs centaines de stagiaires ainsi que de finissants et finissantes.

Le Carrefour de l'emploi, l'un des plus grands événements carrière au Canada, est organisé par le SDP en collaboration avec la CADEUL, l'AELIÉS et l'AIÉSEC ULaval. En octobre 2023, la 35<sup>e</sup> édition du Carrefour a permis d'amasser une contribution de 79 506 \$ pour le Fonds de soutien à l'emploi de l'Université Laval. Cette journée a rassemblé plus de 207 organisations de différents secteurs d'activité.

## FONDS DE SOUTIEN À L'EMPLOI

Grâce à ce Fonds, le Service du développement professionnel a investi 56 016 \$ pour soutenir financièrement 9 personnes étudiantes ou nouvellement diplômées rencontrant des défis particuliers dans la réalisation de leur stage ou dans leur insertion dans un premier emploi professionnel.



## BILAN DU SERVICE DU DÉVELOPPEMENT PROFESSIONNEL

### **Formation continue**

Conjointement avec les facultés de l'Université Laval, le SDP a beaucoup investi au cours de la dernière année dans la conception et la diffusion de nouvelles formations.

Parmi ces partenariats, soulignons notre grande collaboration avec la Faculté de droit, notamment dans le [Parcours de formation des enquêteurs et enquêtrices de l'administration publique québécoise](#). Plus de 1 000 apprenantes et apprenants ont participé à ces formations conçues pour répondre aux préoccupations et aux enjeux rencontrés lors de dossiers d'enquête. De concert avec la Faculté, notre équipe a procédé à la refonte du parcours dans le but d'offrir une meilleure compréhension des cadres législatifs propres aux missions d'enquêtes administratives et pénales. Ce dernier a d'ailleurs remporté en 2023, le prix d'excellence en enseignement dans la catégorie Formation continue.

#### **Une progression marquée**

Le nombre d'inscriptions aux activités de perfectionnement est en constante progression. Au total, **2 300** personnes se sont inscrites aux formations publiques et **11 055** aux différentes formations en entreprise.

Plus de 300 activités de formation continue non-créditées sont recensées dans tous les domaines d'affaires pour proposer une offre de services qui répond aux besoins actuels des adultes en emploi et de la communauté étudiante souhaitant élargir leurs compétences professionnelles.



## ACTIVITÉS DE PERFECTIONNEMENT

Les activités de formation non créditées sur le campus ont généré des revenus de l'ordre de

**12 000 000 \$**

**150** organisations nous ont fait confiance en 2023-2024.

Dans notre offre de services de formation en entreprise, **427 cohortes** ont été formées en 2023-2024.

Au total, **11 055 inscriptions** ont été comptabilisées pour les formations destinées aux entreprises.

**877 participants et participantes** ont suivi une conférence pédagogique asynchrone.

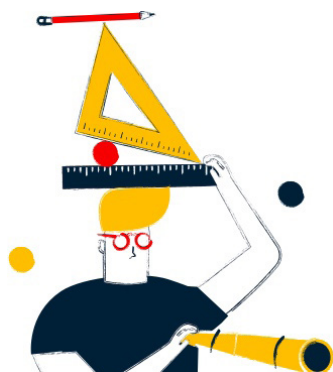


## BILAN DU SERVICE DU DÉVELOPPEMENT PROFESSIONNEL **Brio**

Brio est une solution d'enseignement et d'apprentissage qui permet de soutenir l'apprentissage tout au long de la vie, du cégep jusqu'à la retraite. La solution Brio offre un produit tout-en-un permettant aux établissements d'enseignement et aux organisations de gérer, de développer et de diffuser leurs formations continues créditées et non créditées ainsi que leurs formations régulières, s'il y a lieu.

L'équipe Solution d'apprentissage Brio et services pédagonumériques du SDP est entre autres responsable :

- du déploiement de la solution Brio dans les unités de l'Université Laval et chez les partenaires;
- du développement et du maintien des relations partenariales;
- de l'accompagnement dans l'intégration de la solution Brio, dans son utilisation pédagogique ainsi que dans la transformation des pratiques de formation;
- de la prestation des services-conseils pédagonumériques pour favoriser le développement continu des compétences des individus et des organisations.



Plus de **330 000 comptes  
utilisateurs** dans la plateforme  
au 30 avril 2024

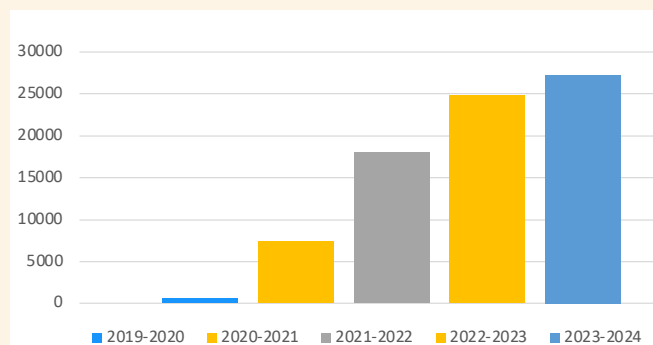


Plus de **930 formations** offertes au grand public  
par les établissements d'enseignement supérieur  
partenaires sur le site promotionnel [brioeducation.ca](http://brioeducation.ca)

## Forte adhésion des facultés et des autres unités de l'Université Laval

- Près de 400 formations offertes au grand public par l'Université Laval à partir du site promotionnel **brioeducation.ca**
- Croissance dans les inscriptions

## Nombre d'inscriptions aux activités de formation continue offertes par l'UL dans Brio



1<sup>er</sup> mai au 30 avril (en excluant les MOOC et l'ATN)

## Des partenariats avec des établissements d'enseignement supérieur

Accompagnement de 9 cégeps qui utilisent la solution Brio.

.....

Coordination de l'Alliance continuum numérique, un regroupement de 5 établissements partenaires, dont 4 cégeps.



## Des partenariats à long terme avec le gouvernement du Québec

### DEUX ENTENTES PARTENARIALES D'ENVERGURE VISANT :

- la bonification
- le déploiement
- l'utilisation de la solution Brio

Entente partenariale avec le gouvernement du Québec pour soutenir le développement des compétences au sein de la fonction publique du Québec.

Entente partenariale avec Revenu Québec pour soutenir le développement continu des compétences de son personnel.



## Accompagnement personnalisé

aux unités UL et à nos partenaires dans la transformation de leurs pratiques pédagognumériques et dans le développement d'expériences d'apprentissage engageantes

- **Six formations sur l'utilisation de Brio**
- **Plus de 400 inscriptions**

Un Centre d'aide en constante évolution avec plus de **400 pages, des tutoriels et d'autres outils** pour soutenir les apprenants, les enseignants et les administrateurs.

<https://aide.brioeducation.ca>

# UNIVERSITÉ DU 3<sup>e</sup> ÂGE

L'Université du 3<sup>e</sup> âge (UTA) a souligné sa 40<sup>e</sup> année d'existence au sein de l'Université Laval par quelques projets et événements qui ont permis de marquer cette année spéciale. En collaboration avec ses formateurs et formatrices, le *Bulletin UTA-UL 40 ans* a été publié pour faire connaître le parcours et le personnel de l'UTA.



Cinq conférences-bénéfice ont été offertes pour appuyer des organismes travaillant auprès de personnes qui ont besoin de soutien. Ayant connu un franc succès, ces conférences ont permis d'amasser la somme de **3 657 \$** qui a été remise aux organismes Centraide et Mira. Cette année de festivités s'est conclue par une activité de reconnaissance pour le personnel enseignant de l'UTA avec l'invitée d'honneur, Pauline Marois, ex-première Ministre du Québec.

## OFFRE DE COURS À DISTANCE ET EN PRÉSENTIEL

SESSION	Nombre de cours	Nombre d'inscriptions	Nombre de participants et participantes	Nombre de formateurs et formatrices
ÉTÉ 2023	30	519	481	25
AUTOMNE 2023	93	2 048	1 743	56
HIVER 2024	80	1 773	1 518	48
<b>TOTAL</b>	<b>203</b>	<b>4 340</b>	<b>3 742</b>	<b>129</b>

L'Université du 3<sup>e</sup> âge s'est construite une solide réputation en répondant aux besoins des personnes de 50 ans et plus qui ont soif d'apprendre. Ses cours de niveau baccalauréat, accessibles à toutes et à tous, touchent des sujets très diversifiés. Elle fait partie intégrante de la vision de l'Université Laval avec le concept d'apprentissage tout au long de la vie.

## DES PROJETS... ENCORE DES PROJETS

### ÉQUIPE ADMINISTRATIVE

Cette année encore, l'équipe administrative a déployé ses efforts à la réalisation des mandats de l'ensemble des secteurs du SDP. Étant en constant développement, notre unité a accueilli 13 nouveaux employés et employées au cours des 12 derniers mois, en plus de soutenir l'ATN dans ses différents mouvements de personnel.

La grande nouveauté de l'année a été la mise en place administrative du Programme de financement au développement des activités de formation continue en partenariat avec les facultés et le Service des finances. Ainsi, plus de 200 000 \$ ont été investis dans 22 projets de formation (11 projets en faculté et 11 projets à l'UTA) pour le développement de ce qu'on nomme des actifs incorporels pour l'Université Laval.

Et comme à son habitude, l'équipe continue de concentrer ses activités à la saisie des nombreux contrats d'embauche des formatrices et formateurs de formation continue, à la facturation de nos entreprises clientes, au traitement des rapports de dépenses et aux nombreuses autres opérations financières et administratives.

---

### ÉQUIPE DES COMMUNICATIONS

L'équipe des communications a contribué au succès et à la visibilité du SDP en réalisant plusieurs projets qui ont fait rayonner notre organisation. La refonte complète du site Web de la Formation continue a été l'un de ces importants projets.

En avril, notre équipe a assisté la direction dans la préparation et la présentation du webinaire *Marché de l'emploi - état de la situation*. Cette présentation a connu un grand succès et a fourni des informations essentielles sur l'état actuel du marché de l'emploi aux 560 employeurs participants.

Une autre collaboration étroite et productive a été celle avec notre équipe-conseil en employabilité pour l'élaboration et la rédaction des portraits du marché du travail. Grâce à des données recueillies par le SDP, ces portraits présentent les principales tendances du marché de l'emploi, des exemples de fonctions et d'exigences ainsi qu'une énumération d'employeurs par secteurs d'activité.

---

## ÉQUIPE INFORMATIQUE

L'équipe informatique a multiplié aussi les gros mandats. Du côté *Emplois et stages*, des améliorations informatiques ont été ciblées pour enrichir la plateforme Complice avec de nouvelles fonctionnalités et pour la rendre plus flexible. Plusieurs partenaires internes ont fait appel à l'expertise du SDP pour la gestion des stages, notamment la Faculté des sciences sociales (maîtrise en ergonomie et baccalauréat en économique) ainsi que la Faculté de philosophie pour les stages des programmes de premier cycle et de la maîtrise en éthique appliquée. Des tableaux de bord présentant des statistiques sur les activités d'accueil et de consultation permettent maintenant d'avoir des indicateurs plus performants au sujet de nos services rendus.

L'équipe s'est déployée en poursuivant son travail d'intégration de fonctionnalités grâce à l'**intelligence artificielle**, notamment dans la proposition de candidatures additionnelles à des employeurs ayant affiché des offres et dans la préanalyse des offres de stage et d'emploi avant leur diffusion.

Du côté *Formation continue*, une grande réalisation est la mise à jour du site Web qui permet dorénavant l'intégration et l'affichage de l'ensemble des formations continues offertes sur le campus. Une nouveauté qui contribue au positionnement central et incontournable du SDP à l'Université Laval.





## LA COMMUNAUTÉ ÉTUDIANTE ET LE MARCHÉ DU TRAVAIL

À la session d'hiver 2024, le SDP a sondé les personnes étudiantes pour connaître leur situation sur le marché du travail. L'objectif était d'avoir une idée plus précise de la proportion de personnes qui travaillent pendant leurs études, de mieux comprendre ce phénomène et d'identifier les différences selon certains paramètres sociodémographiques, notamment leur âge.

**2 915 répondantes et répondants**  
ONT PARTICIPÉ À L'ÉTUDE, DONT 20% ÉTAIENT  
DES PERSONNES EN PROVENANCE DE L'INTERNATIONAL.

### ACTIVITÉ SUR LE MARCHÉ DU TRAVAIL



**71 %**

**des répondantes et répondants**  
ONT DÉCLARÉ OCCUPER UN EMPLOI  
PENDANT LEURS ÉTUDES, DONT  
**25 % À TEMPS PLEIN.**

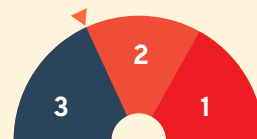
Le nombre d'heures travaillées par semaine augmente avec l'âge, passant de 14,5 chez les moins de 25 ans à 31,5 heures chez les 45 ans et plus.



**54 %**

**des répondantes et répondants**  
TRAVAILLENT PRINCIPALEMENT  
POUR COMBLER LEURS  
**BESOINS DE BASE.**

Pour près de **2/3** des répondantes et répondants,  
L'EMPLOI OCCUPÉ AU MOMENT DE PRENDRE PART  
À L'ÉTUDE ÉTAIT **EN LIEN AVEC LEUR DOMAINE  
D'ÉTUDES**, MÊME À TEMPS PARTIEL.



Lorsqu'elles consultent des offres d'emploi ou de stage, ces personnes sont surtout sensibles au salaire et à l'adéquation des tâches avec leurs aspirations professionnelles.

En moyenne, les aspirations salariales des membres de la communauté étudiante se chiffrent à **74 842 \$**, alors que la moyenne des salaires offerts était de **63 429 \$** pour les personnes diplômées de l'an dernier (voir l'Enquête Relance du SDP).



# LA SITUATION DES PERSONNES **DIPLÔMÉES** DE L'UNIVERSITÉ LAVAL PAR RAPPORT À L'EMPLOI

## ENQUÊTE RELANCE DU SDP

En octobre et novembre 2023, 974 personnes diplômées de l'Université Laval de la cohorte 2022-2023 ont participé à notre *Enquête Relance*, qui visait à brosser un portrait de la situation professionnelle des diplômées et diplômés en lien avec le marché de l'emploi.

Bien que plutôt stable, la situation actuelle des récents diplômés et diplômées laisse entrevoir une certaine évolution depuis la mesure précédente face à leur **niveau de satisfaction**, au **salaire** et aux **employeurs**.

### CONDITIONS DE TRAVAIL

On constate une hausse marquée du salaire annuel moyen offert à nos récents membres de la communauté diplômée.

### SALAIRE MOYEN ANNUEL



2023: 63 429 \$    2020: 54 476 \$  
2022: 61 479 \$    2019: 49 706 \$

Cette importante augmentation témoigne d'un marché du travail vivant une rareté de main-d'œuvre.

### SATISFACTION GÉNÉRALE À L'ÉGARD DE L'EMPLOI OCCUPÉ

Le niveau de satisfaction des personnes diplômées de l'Université Laval à l'égard de leur emploi ou de leur stage est très élevé.



# 92%

## DES RÉPONDANTES ET RÉPONDANTS SONT :

- 56 % satisfaites ou satisfaits;
- 36 % plutôt satisfaites ou satisfaits de l'emploi qu'elles ou ils occupent ou du stage qu'elles ou ils effectuent.



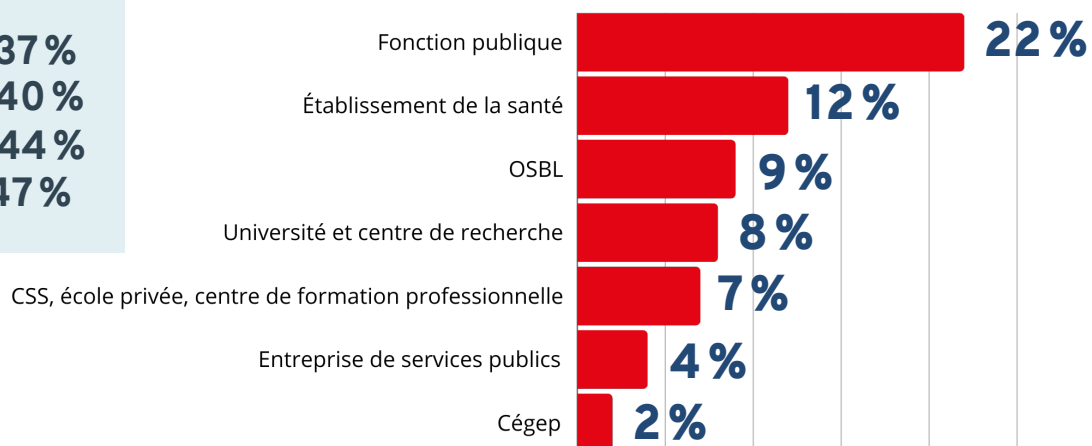
## EMPLOYEURS ET SECTEURS D'ACTIVITÉ

Les **trois secteurs d'activité** les plus populaires chez les membres de la communauté diplômée sont :

-  **1. SOINS DE LA SANTÉ ET ASSISTANCE SOCIALE 22 %**
-  **2. SERVICES PROFESSIONNELS, SCIENTIFIQUES ET TECHNIQUES 15 %**
-  **3. SERVICES D'ENSEIGNEMENT, ÉDUCATION 15 %**  
(secteur n°1 chez les personnes diplômées du 3<sup>e</sup> cycle)

Depuis 2019, le nombre de personnes diplômées en emploi ou en stage travaillant au sein d'une entreprise privée diminue.

2023: 37 %  
2022: 40 %  
2020: 44 %  
2019: 47 %



POUR CONSULTER L'ENSEMBLE DE CETTE [ÉTUDE](#).

## **Service du développement professionnel**

Pavillon Alphonse-Desjardins, bureau 2447  
2325, rue de l'Université  
Québec (Québec) G1V 0A6

Téléphone: 418 656-3575

Emplois et stages : [sdp@ulaval.ca](mailto:sdp@ulaval.ca)

Formation continue : [formationcontinue@ulaval.ca](mailto:formationcontinue@ulaval.ca)

Solution d'apprentissage Brio : [info@brioeducation.ca](mailto:info@brioeducation.ca)