

LE SERVICE
DU DÉVELOPPEMENT
PROFESSIONNEL

RAPPORT D'ACTIVITÉS

2022-2023



Service du développement
professionnel



MISSION

Le Service du développement professionnel accompagne sa clientèle à intégrer le marché du travail et à développer en continu ses compétences en adéquation avec ses aspirations et les besoins de la société.

VISION

Fort de ses partenariats avec la communauté universitaire, le Service du développement professionnel se démarque par ses innovations en employabilité, en formation et en développement des compétences tout au long de la vie.

UNE GESTION ACCRUE ET PLUS EFFICACE



Portrait du Service de placement et de la Direction générale de la formation continue

AVANT LE REGROUPEMENT

- 7 gestionnaires

- 2 équipes administratives séparées et non coordonnées

- 2 bases de données séparées sans partage d'information entre les unités

MAINTENANT

- 5 gestionnaires

- 1 équipe administrative regroupée

- 3 bases de données séparées en raison des processus. Elles sont complémentaires et riches en données

AVANT LE REGROUPEMENT

- 3 images de marque promues par 3 équipes différentes (DGFC,SPLA,UTA-Ulaval)
- 2 offres de formation (non créditée et créditée), non accessibles à la communauté étudiante régulière
- 1 offre de formation non créditée, non publicisée auprès des personnes diplômées ayant recours aux services du SPLA
- 2 offres de service distinctes aux organisations externes

MAINTENANT

- 3 images de marque (SDP, UTA-Ulaval, BRIO)
- 1 offre de formation non créditée, partagée avec les facultés et accessible pour la communauté étudiante régulière
- 1 offre de formation non créditée publicisée auprès des personnes diplômées ayant recours à nos services en employabilité
- 1 guichet unique pour les demandes diversifiées des organisations externes (stage, emploi et perfectionnement)

FAITS SAILLANTS

2022-2023



EMPLOYABILITÉ



Service de proximité aux communautés étudiante et diplômée dans la réalisation de leur projet professionnel



7 356

services rendus en accompagnement individuel et en formation de groupe pour préparer les personnes étudiantes à atteindre leurs objectifs professionnels

31 760

offres d'emploi et de stage affichées par 4 655 ORGANISATIONS dans le site Web du SDP



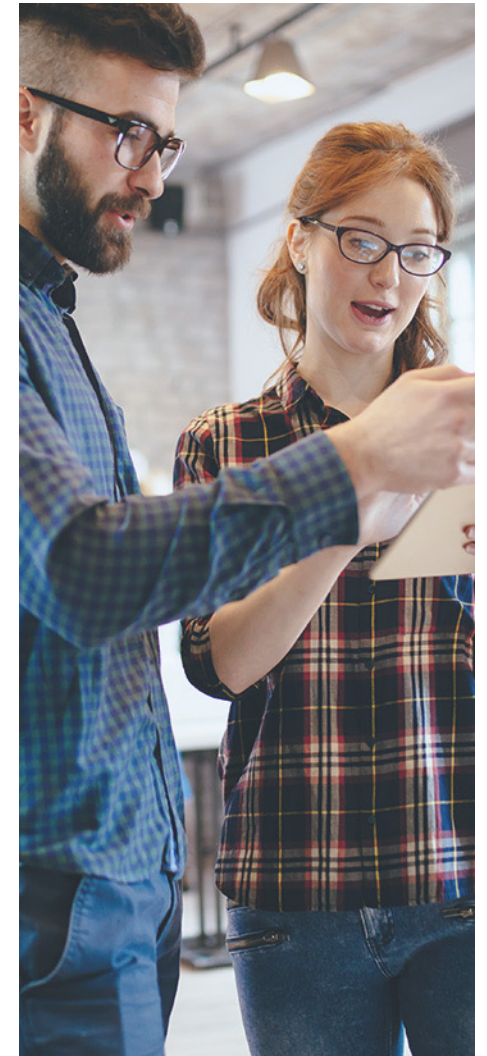
910 employeurs présents sur le campus lors d'activités carrière

—

Partenariats fructueux avec les facultés
et les associations étudiantes

—

Programme pour soutenir l'intégration au travail
de membres de la communauté étudiante ayant
des défis particuliers à intégrer le marché du travail
et soutenir les organismes communautaires



Un important soutien financier à la communauté universitaire

- Une nouveauté. Le **Programme de relève universitaire** a permis de verser **133** subventions totalisant **470 531 \$** à 26 unités du campus. Ce programme a permis aux personnes étudiantes inscrites à l'Université Laval de travailler ou de poursuivre des études aux cycles supérieurs.
- Le **Programme de subvention études-travail** a remis **759 998 \$** en soutien financier menant à la création de **551** emplois sur le campus dans des fonctions d'auxiliaire de recherche ou d'enseignement, d'auxiliaire-assistant(e) d'enseignement, d'auxiliaire administratif(-ive) et d'agent(e) contractuel(le).
- Le **Programme de subvention études-travail pour personnes étudiantes de l'international** a généré **118 000 \$** qui ont été versés aux unités afin de subventionner **67** emplois sur le campus. Cette initiative du SDP vise à encourager la poursuite des études des personnes provenant de l'international qui éprouvent des difficultés financières et à favoriser leur intégration en emploi.

FORMATION CONTINUE

Un espace de discussion et de collaboration

Le Service du développement professionnel a mis sur pied une table de formation continue réunissant les facultés et les autres unités de l'Université Laval intéressées à développer leur offre de formation aux personnes apprenantes adultes en emploi.





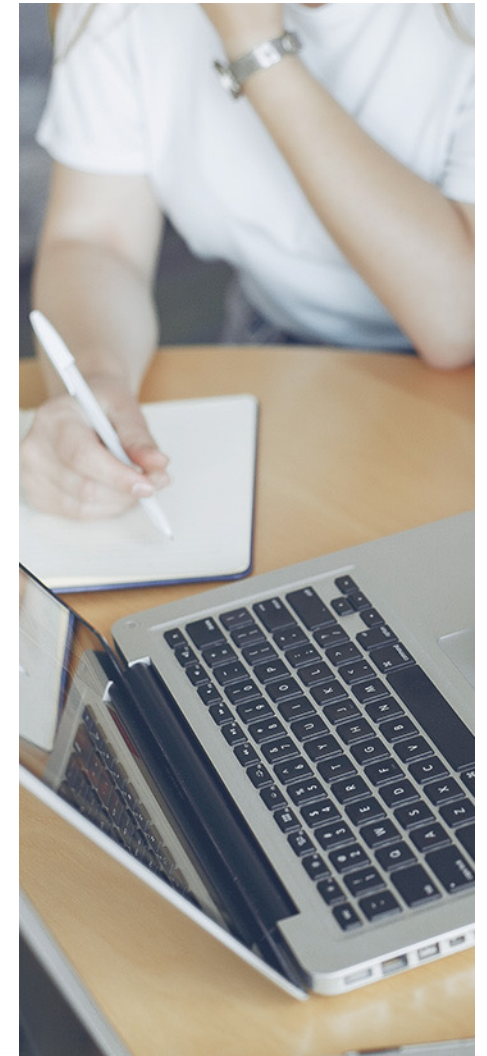
Importante croissance des revenus en formation non créditée sur le campus



Un levier pour soutenir les unités dans le développement de leurs projets

En 2022-2023, le SDP a offert aux facultés un montant de **140 000 \$** pour financer la création de nouveaux produits de formation continue.

Le SDP a aussi offert de l'appui en technopédagogie, en audiovisuel, en graphisme et en logistique pour la conception de nouvelles formations qui verront le jour à l'automne 2023.



Un partage de revenus avec les facultés

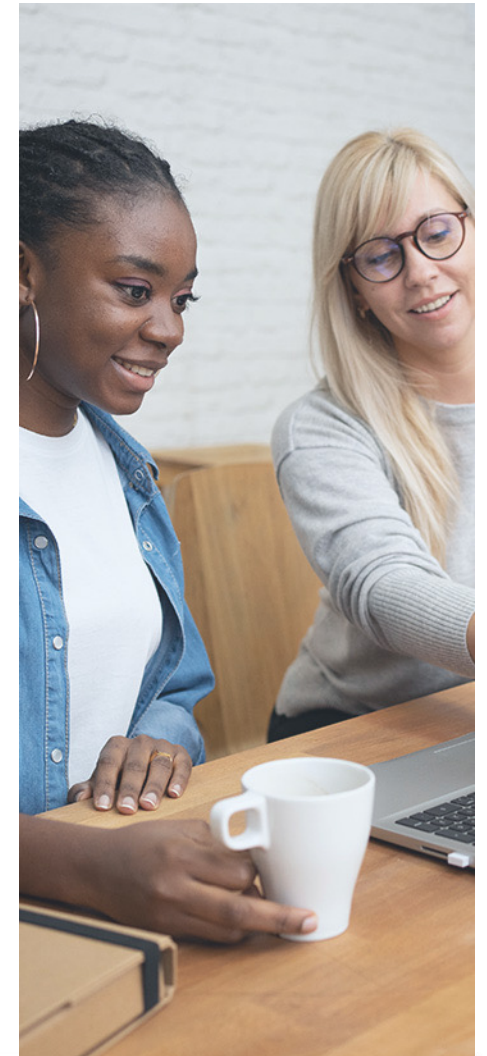
Plus de **4 300 000 \$** de revenus en formation continue au Service du développement professionnel, dont plus de **520 000 \$** sont retournés dans les facultés.



Formation du personnel de l'Université Laval et liens avec le VRRHF

Plusieurs formations ont été proposées à l'ensemble du personnel UL par le biais du calendrier des formations du VRRHF, accessible via l'Intranet du personnel. Ces formations ont permis de soutenir le développement des compétences du personnel à l'égard de différentes thématiques d'actualité :

- Parcours de formation des gestionnaires de l'Université Laval
- Introduction à l'accessibilité numérique
- Agilité organisationnelle
- Gestion des ressources humaines
- Habiletés politiques
- Gestion du temps et des priorités
- Parcours de développement - Initiation à la gestion de personnel
- Cybercomportements à risque
- Protection des renseignements personnels
- Diversité des sexes et des genres



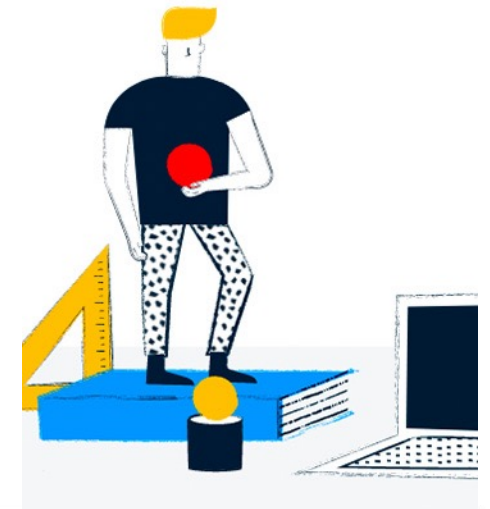
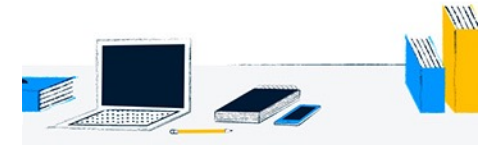
BRIO



La solution tout-en-un pour soutenir l'apprentissage tout au long de la vie

À ce jour, près de 260 000 personnes ont vécu une expérience d'apprentissage sur Brio. Notre équipe contribue au développement de la solution Brio et accompagne les unités de l'Université Laval ainsi que les partenaires dans toutes les étapes du déploiement et de l'utilisation efficiente de Brio.

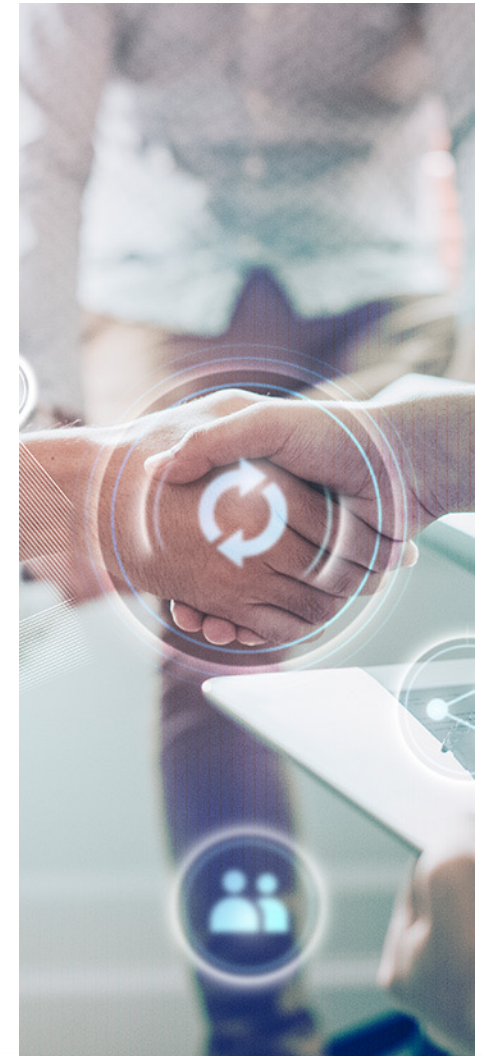
Brio



Coordination de l'Alliance continuum numérique

L'Alliance continuum numérique est un regroupement de cinq établissements d'enseignement supérieur, partenaire dans le déploiement d'une vision interordre et avant-gardiste de l'apprentissage tout au long de la vie.

Appuyés par la ministre de l'Enseignement supérieur pour la réalisation des phases 1 et 2, les établissements membres de l'Alliance mobilisent leurs forces, mutualisent leurs expertises et partagent la solution Brio, cet environnement numérique d'apprentissage d'avant-garde qui soutient, au bénéfice de la personne apprenante à vie, le développement d'une offre de formation concertée allant du collégial à l'universitaire, s'étendant à la vie professionnelle et plus.



Forte adhésion des facultés et des autres unités de l'Université Laval offrant de la formation continue

27 unités (facultés, services, instituts) de l'Université Laval ont utilisé Brio



593
formations
offertes par l'UL

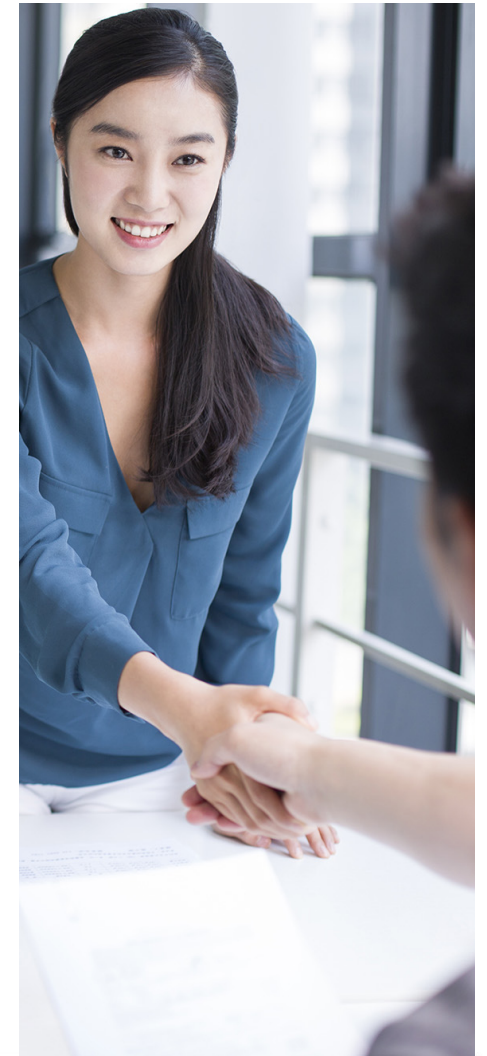
357 873 
inscriptions à des activités
de formation offertes par
l'Université Laval via Brio


172 324
personnes
apprenantes
distinctes ont
vécu au moins
une expérience
d'apprentissage
avec Brio

Deux partenariats d'envergure avec le gouvernement du Québec

Entente partenariale pour le soutien du développement des compétences au sein de la fonction publique du Québec.

Entente avec Revenu Québec pour soutenir le développement continu des compétences de son personnel.



Une croissance exponentielle dans tous les secteurs d'activité

Brio en chiffres, à ce jour :



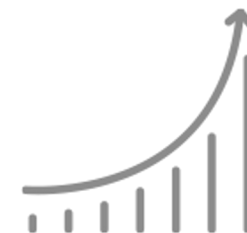
Un regroupement de près de **20 organisations ou établissements d'enseignement partenaires** unis pour soutenir le développement continu des compétences des individus tout au long de leur vie.

Près de **600 000** inscriptions à des activités de formation offertes via Brio

Plus de **2 750 formations**

827
formations
diffusées dans le site
promotionnel
brioeducation.ca par
les établissements
membres de
l'Alliance

Près de
260 000
personnes
apprenantes
à vie



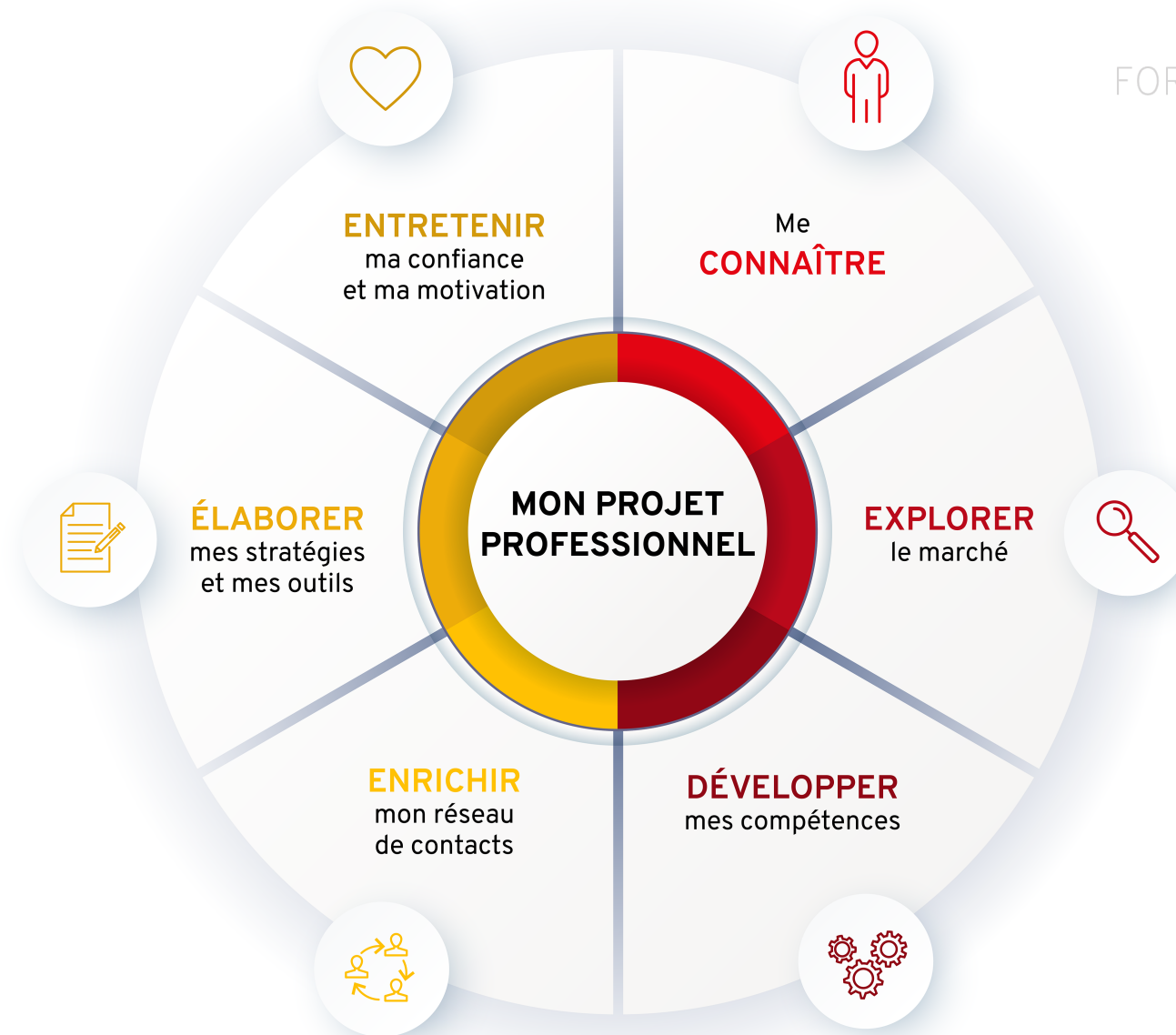
PROJETS ET RÉALISATIONS



EMPLOYABILITÉ



Les 6 leviers de mon projet professionnel

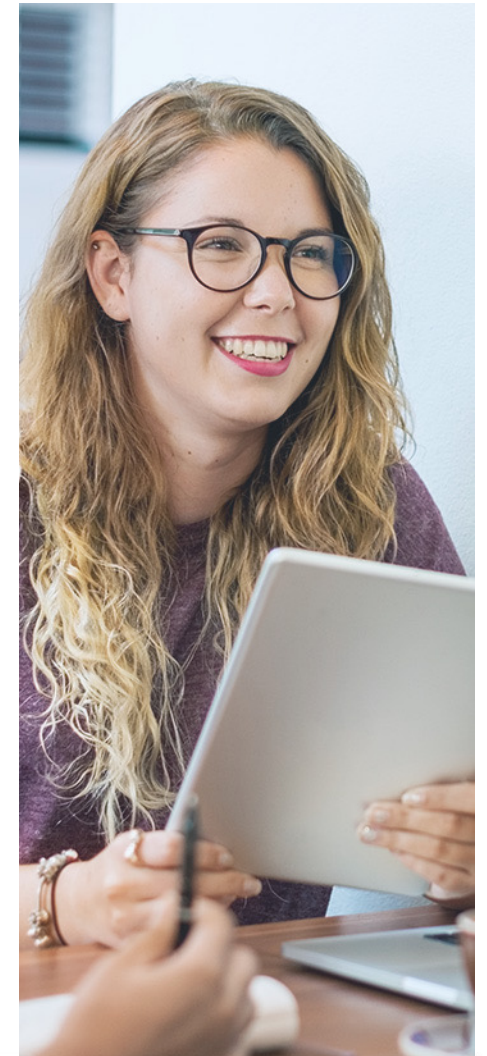


Des consultations individuelles d'emploi personnalisées

Les consultations individuelles d'emploi sont offertes aux personnes étudiantes souhaitant obtenir un accompagnement personnalisé dans leurs démarches de développement professionnel.

En tout, **7 112** personnes étudiantes ont été reçues en consultation individuelle, dont **1 492** en personne et **4 695** par vidéoconférence.

Au cours de la dernière année, le nombre de consultations des personnes étudiantes des cycles supérieurs provenant de l'international a atteint **1 542**, contrairement à **981** l'année précédente.



Un allié pour le développement d'activités d'apprentissage intégrées en milieu de travail

Par le biais d'ententes avec plusieurs facultés et programmes, le SDP assure la réalisation de stages en étroite collaboration avec les responsables académiques.

Données en lien avec notre rôle :

44 séances d'information ont été offertes par l'équipe du SDP et un total de **2 218 personnes étudiantes** y ont participé

6 908
offres de
stage ont
été affichées

1 980
stages réalisés
au cours de la
dernière année

1 163
visites
mi-stage

Formations et conférences

La programmation régulière propose 11 conférences et formations présentées en reprise au cours de l'année universitaire.

1 807 formations en ligne, asynchrones, ont été complétées.



Déploiement d'un outil de gestion des stages

Information sur le marché de l'emploi

Activités carrière

En 2022-2023, grand retour en présentiel des 14 journées carrière organisées par le SDP. 11 de celles-ci étaient présentées en mode hybride permettant d'augmenter le nombre de personnes participantes grâce aux visites qui ont eu lieu sur notre plateforme virtuelle.

Les journées carrière ont attiré **617** employeurs différents et plus de **7 250** visiteurs et visiteuses.

Une somme de **144 000 \$** a été versée au Fonds de soutien à l'emploi par les associations étudiantes co-organisatrices de nos événements. À lui seul, le Carrefour de l'emploi a permis d'amasser une contribution de **84 705 \$** pour le Fonds.

Projets développés :

Stages de développement professionnel au doctorat

Le SDP et la Faculté des études supérieures et postdoctorales (FESP) ont joint leurs expertises pour permettre aux personnes étudiantes de 3^e cycle de vivre une expérience pratique en milieu de travail. À la suite d'activités de promotion et de séances d'information, de nombreuses personnes doctorantes aux profils variés ont manifesté leur intérêt et 40 d'entre elles ont pu réaliser un stage de développement professionnel au doctorat à l'été 2022.

Soutien à la réalisation de projets à l'international

Au cours de l'année 2022-2023, il y a eu reprise des projets à l'international : 12 conférences ont été offertes et 114 personnes étudiantes ont consulté une conseillère ou un conseiller en emploi pour mettre en œuvre leur projet.

Collaboration avec les fonctions publiques fédérale et provinciale

Programme pour personnes étudiantes de l'international Secrétariat à la Capitale-Nationale

Collaboration avec les autres universités - sommets printemps et été

Activité de réseautage avec les personnes étudiantes des Premiers Peuples

FORMATION CONTINUE

Transferts aux facultés

| Année | Montant |
|-------|------------|
| 19-20 | 0 \$ |
| 20-21 | 54 692 \$ |
| 21-22 | 503 373 \$ |
| 22-23 | 523 152 \$ |

Formations non créditées développées avec les facultés et appartenant à l'Université Laval

| Année | Nombre |
|-------|--------|
| 19-20 | 6 |
| 20-21 | 6 |
| 21-22 | 14 |
| 22-23 | 22 |

Nombre de rencontres en organisation

| Année | Nombre |
|-------|--------|
| 19-20 | 411 |
| 20-21 | 390 |
| 21-22 | 412 |
| 22-23 | 579 |

Services aux facultés et aux unités

- Publicité et promotion de la formation continue institutionnelle (créditée et non créditée) auprès de bassins de clientèles adultes
- Soutien au développement et à la livraison d'activités de formation continue en faculté (écoles d'été, analyses de marché, modèles d'affaires, etc.)
- Développement d'affaires pour l'ensemble de l'offre de formation continue
- Mise à jour et développement du site Web pour la promotion de la formation continue
- Service-conseil auprès des facultés
- Développement d'activités de formation en soutien à l'offre de service du Vice-rectorat aux ressources humaines (EDI, biais inconscients)
- Animation de tables de réflexion sur la formation continue
- Recherche de sources de financement
- Représentation institutionnelle en matière de formation continue
- Recherche et mise en place de solutions pour soutenir le développement de formations continues (utilisation des soldes, programmes de soutien financier, etc.)

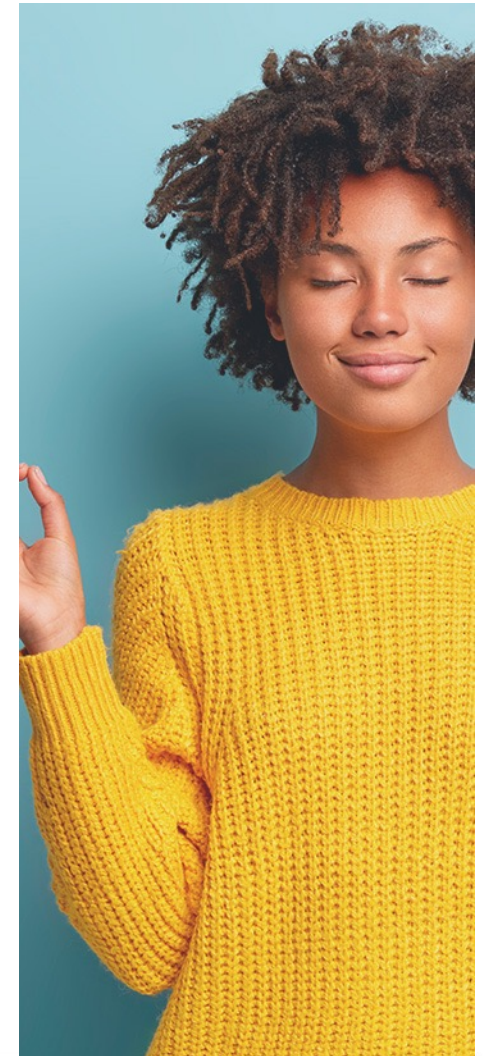


Une première dans l'histoire du SDP : une formation courte offerte à la communauté étudiante

Le SDP a offert à la communauté étudiante régulière du campus une première activité de formation courte intitulée *L'autogestion de la santé mentale comme levier pour aller mieux*. Cette formation permet ainsi au SDP de bonifier concrètement son offre de service auprès des membres de la communauté étudiante.

Lors de sa création, le SDP avait pour objectif d'arrimer ses activités de formation continue aux services de l'employabilité offerts à la communauté étudiante inscrite à des programmes crédités.

801 personnes étudiantes se sont inscrites à cette formation.



BRIO



Des services-conseils pédagonumériques

- Développement de contenus d'apprentissage en ligne portant sur l'acquisition responsable en collaboration avec le ministère de l'Environnement, de la Lutte contre les changements climatiques, de la Faune et des Parcs. **165 personnes inscrites à ce jour.**
- Accompagnement de cégeps pour soutenir la reconnaissance des acquis à l'aide de Brio.

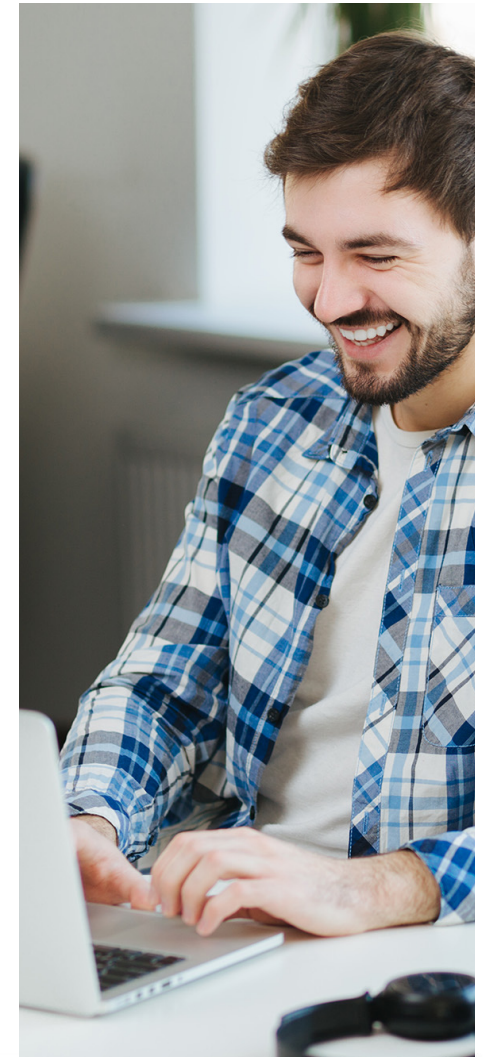


Un centre d'aide pour soutenir les personnes apprenantes, enseignantes ou administratrices

Notre centre d'aide constitue une ressource clé pour les partenaires et les unités du campus dans leur familiarisation avec Brio.

<https://aide.brioeducation.ca>

Entre le 1^{er} mai 2022 et le 30 avril 2023, **plus de 54 000** personnes utilisatrices ont consulté des procédures ou des outils offerts par le centre d'aide.



Des formations pour favoriser l'appropriation de la solution Brio

Conception de 5 nouvelles formations

Formations initiales

- Administrer votre unité dans Brio
- Gérer vos formations à l'aide de Brio
- Concevoir un site de formation (ENA2)


Formations avancées

- Préparer et gérer un gabarit d'attestation
- Gérer les évaluations et produire des attestations

Brio



UNIVERSITÉ DU 3^e ÂGE



Après une période pandémique qui a secoué l'Université du 3^e âge, une légère tendance à la hausse recommence à se dessiner au niveau du nombre de cours offerts, d'inscriptions et de participations.

Au fil de l'année, l'offre de cours se développe dans une vingtaine de domaines d'études (philosophie, sciences, création littéraire, histoire, langues modernes et plusieurs autres).

Statistiques des 3 dernières sessions – offre de cours à distance et en présentiel

| Session | # cours | # participant(e)s | # inscriptions | # formateur(-trice)s |
|--------------|------------|-------------------|----------------|----------------------|
| A-22 | 85 | 1 533 | 1 751 | 50 |
| H-23 | 72 | 1 273 | 1 417 | 43 |
| E-23 | 30 | 480 | 519 | 22 |
| Total | 187 | 3 286 | 3 687 | 115 |

Statistiques d'inscriptions des 5 dernières années

| Année | Nombre d'inscriptions |
|-------|-----------------------|
| 18-19 | 7464 |
| 19-20 | 6145 |
| 20-21 | 3196 |
| 21-22 | 3748 |
| 22-23 | 3838 |

DONNÉES BUDGÉTAIRES



EMPLOYABILITÉ



Exactement les mêmes sources de financement qu'avait le Service de placement (SPLA)

- Frais afférents
- Subvention du ministère de l'Enseignement supérieur
- Ententes facultaires pour la gestion des stages et des services adaptés
- Revenus externes (projets spéciaux, journées carrière)



FORMATION CONTINUE



- Budget calculé sur le montant qui était accordé à la DGFC par la majoration des revenus en formation créditée pour les clientèles adultes et hors de la région de Québec dans l'ancienne formule budgétaire
- Revenus internes
- Revenus externes

La proportion « budget » finance des activités aux bénéfices de l'institution.

Évolution de la part du budget institutionnel sur le volume d'affaires de la formation continue non créditée (pour 2019-2020, on estime le montant à partir de l'ancienne répartition budgétaire du crédit)

| Année | Budget de début d'année | Somme retournée aux facultés | Solde à la fin de l'année | Budget net utilisé par le SDP | Ventes SDP (non crédité) | % budget net/vente | Ventes UL | % budget net |
|-----------|--|------------------------------|---------------------------------------|-------------------------------|--------------------------|--------------------|---------------|--------------|
| 2019-2020 | 1 827 042 \$ (somme provenant du crédit majoré) | 0 | 369 000 \$ (crédité + non crédité) | 1 458 042 \$ | 3 088 259 | 47 % | 8 223 124 \$ | 17 % |
| 2022-2023 | 1 901 000 \$ | 523 152 \$ | 535 000 \$ | 1 055 175 \$ | 4 684 508 | 22,5 % | 12 081 835 \$ | 8 % |

BRIO



- Contribution institutionnelle
- Alliance Continuum numérique
- Revenus provenant des licences d'utilisation des partenaires
- Revenus provenant des licences d'utilisation des personnes apprenantes
- Revenus provenant des services-conseils aux organisations



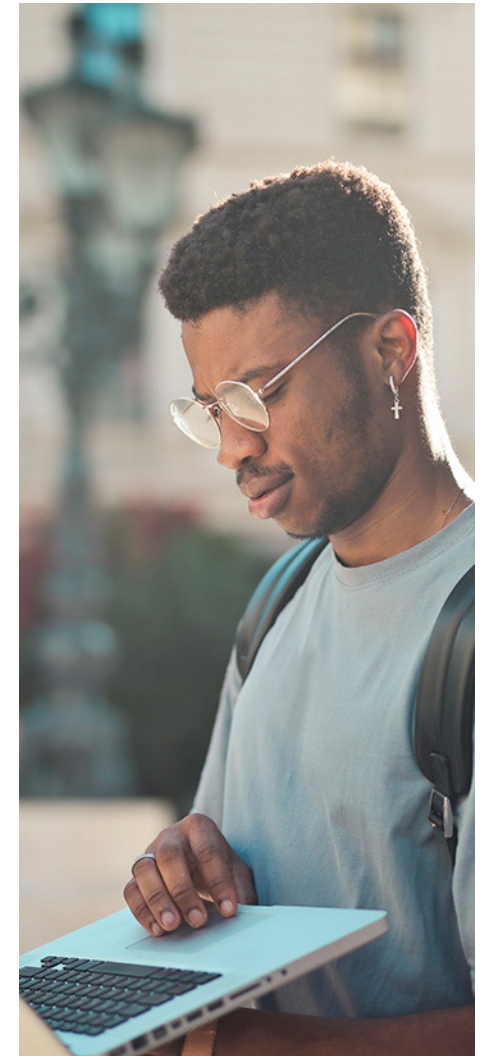
PROJECTIONS



EMPLOYABILITÉ

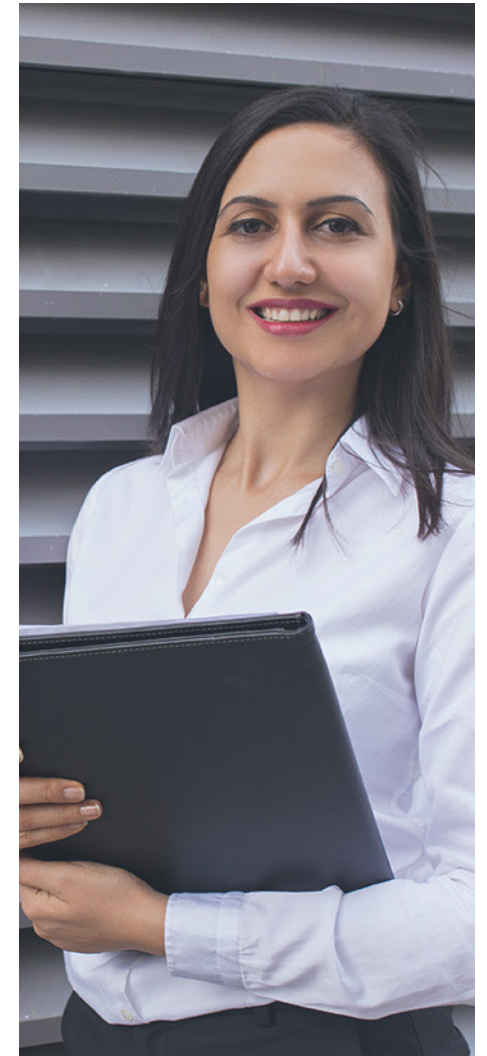


- Modernisation de l'outil de gestion des stages Complice.
- Veille pour l'obtention du financement externe visant à soutenir des activités d'apprentissage intégrées en milieu de travail.
- Accès gratuits à certains contenus de formation continue non créditée pour soutenir le développement de compétences améliorant l'employabilité des personnes étudiantes.
- Intégration de l'intelligence artificielle pour bonifier notre offre de service.
- Collaboration accrue avec le corps professoral
- Proposition de parcours de formation continue adaptés aux possibilités de carrière.



FORMATION CONTINUE

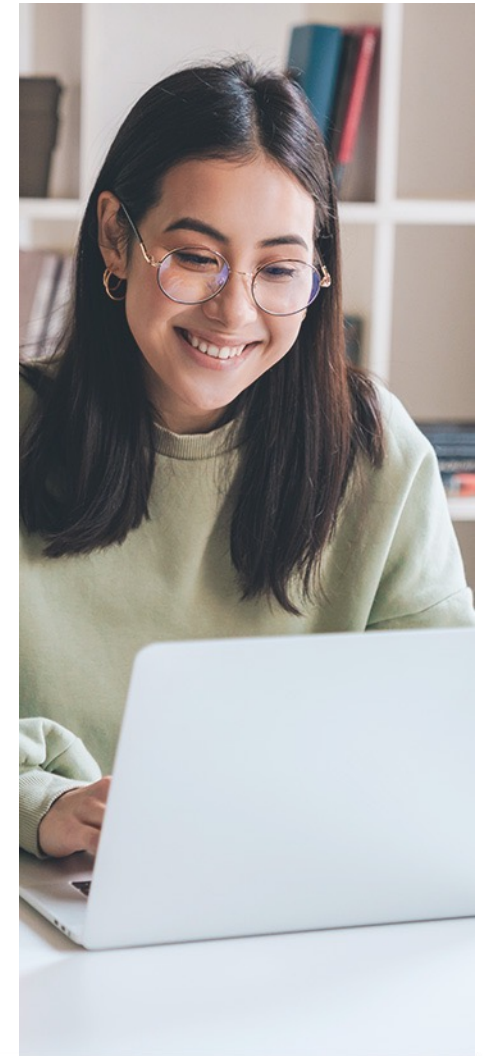
- En collaboration avec les facultés, développer davantage d'activités de formation continue en lien avec les besoins de compétence identifiés dans les offres d'emploi.
- Offrir des parcours de formation aux personnes diplômées qui requièrent les services en employabilité du SDP.
- Initier la communauté étudiante inscrite en formation régulière à notre offre de formation continue (à la suite du succès de notre première activité de formation courte *L'autogestion de la santé mentale comme levier pour aller mieux*).
- Identifier des sources de financement pour soutenir le développement d'activités de formation continue.
- Améliorer l'accès à notre offre aux organisations.
- Soutenir le VRRH dans le développement de son offre de formation aux membres du personnel.



BRIO



- Continuation du déploiement de Brio dans la fonction publique québécoise à un rythme d'environ 2 ministères ou organismes par mois.
- Début du déploiement de Brio en enseignement régulier dans les établissements d'enseignement partenaires.
- Déploiement à l'Université Laval pour permettre aux différentes unités de gérer, de développer et de diffuser leurs formations destinées au personnel et ainsi soutenir le développement continu des compétences de l'ensemble des employées et des employés des unités UL.
- Utilisation de la solution Brio pour offrir les formations continues aux personnes étudiantes (ex. : objectifs de développement durable, etc.).
- Mise en valeur de l'offre de service pédagonumérique en complément à la solution Brio.
- Poursuite de la collaboration avec la DTI pour l'évolution de Brio.



Témoignages de nos partenaires

REVENU QUÉBEC

Les différentes ententes conclues avec l'Université Laval au cours des dernières années ont eu un fort impact sur l'implantation des meilleures pratiques en développement des compétences au sein de notre organisation. Le partenariat d'envergure visant l'évolution et l'implantation de Brio a permis d'accélérer le virage en matière de formation en ligne.

Également, l'implication de l'Université Laval dans le développement et dans la mise en œuvre des programmes de développement des gestionnaires d'employés (PDGE) et des employés en situation de coordination (PDESC) a favorisé l'émergence des parcours de formation hybrides. Ces parcours sont en cohérence avec la vision d'avenir de Revenu Québec à l'effet d'inclure plusieurs approches de développement dans une même solution, soit : l'acquisition de savoir, l'expérimentation dans l'action et l'approche réflexive en collaboration avec les pairs.

HENRI GUÉNIN, directeur de la formation continue FSA ULaval

Collaborer avec le SDP est toujours un plaisir. Son équipe se démarque par son écoute, son engagement, son professionnalisme et son amabilité : le service offert est hors pair!

MARINE COURTOT, WAGA ENERGY (France)

Je suis très satisfaite du Service du développement professionnel. Vos ressources seront bien utiles et nous prenons note des calendriers de recrutement pour les sessions à venir.