

# Rapport D'ACTIVITÉS

20<sup>16</sup><sub>17</sub>



Vivez  
**L'effet  
Spla**



UNIVERSITÉ  
**LAVAL**

Le Service de placement



## MOT DU DIRECTEUR

---

C'est avec un sentiment de fierté bien particulier que je vous présente le rapport d'activités 2016-2017 du Service de placement de l'Université Laval. L'heure est au bilan car c'est la fin de l'année, mais aussi parce que mon parcours comme directeur s'achève ici. Après plus de 35 ans au sein de l'Université Laval, dont 10 ans à la direction du SPLA, je quitte pour ma retraite. Il est temps pour moi de poursuivre ma route vers d'autres avenues et de passer le flambeau.

L'année 2016-2017 a été riche en réalisations et remplie de défis. Je pense, entre autres, à la tenue du forum *Des études au travail: le choc des perceptions* réunissant employeurs, enseignants et étudiants. Cette activité a permis d'identifier des enjeux importants et de préciser les besoins de nos clientèles en vue de développer des stratégies pour améliorer l'insertion des étudiants et des diplômés sur le marché de l'emploi. Également, l'Université Laval est devenue, cette année, la seule université à afficher systématiquement toutes les offres de stage de la fonction publique du Québec. Depuis la création de ce pont de données, en janvier dernier, nos étudiants reçoivent ces offres directement par courriel facilitant ainsi l'accès à ces stages convoités. Je souligne également l'organisation de nombreuses activités carrière tout au long de l'année, de même qu'un record de participation sans précédent à notre programme Mentor avec 160 jumelages mentors-mentorés.

J'aimerais profiter de cette occasion pour faire un bref retour en arrière afin de mettre en lumière tout le chemin parcouru au cours de ces dix dernières années.

À mon arrivée à la direction, j'ai souhaité actualiser la mission du SPLA et la faire vivre au sein de la communauté universitaire, définir des orientations claires et établir des priorités afin de mobiliser notre équipe vers l'atteinte d'objectifs communs. Le but ultime a toujours été d'offrir le meilleur accompagnement possible aux étudiants et aux diplômés. En équipe, nous avons misé sur des collaborations durables avec le milieu universitaire et le monde des affaires afin que le SPLA devienne un incontournable dans le domaine de l'employabilité. Je salue ces milliers d'entreprises qui sont des partenaires formidables dans le recrutement de la relève universitaire.

Pensons notamment au fonctionnement des stages qui a beaucoup évolué, autant à l'avantage des stagiaires que

des entreprises qui les accueillent. Nous avons travaillé de concert avec toutes les instances universitaires impliquées et les employeurs afin de mettre sur pied des programmes de stage renouvelés, flexibles et efficaces.

Très tôt, nous avons fait de l'accessibilité des services en ligne une priorité. Le SPLA a été parmi les premiers services de placement à offrir une panoplie de services à l'avant-garde tels que des portails Web personnalisés, un site Web à la fine pointe de la technologie, des formations en ligne, des guides carrière, un blogue, une application mobile et un SPLA Magazine, une publication créée de toutes pièces au SPLA de même que des outils informatisés de gestion interne performants.

Heureusement, j'ai toujours pu compter sur un engagement hors pair de l'équipe du SPLA. Leurs nombreuses initiatives ont permis le développement de projets intéressants et novateurs, comme le programme Mentor, le webfolio et le CV en ligne pour ne nommer que ceux-ci.

Lorsque des employés m'ont approché pour créer un comité de bien-être au travail, j'ai accueilli favorablement cette proposition et offert tout mon soutien. Plusieurs belles initiatives ont découlé de ce comité, notamment la publication, en février 2016, d'un ouvrage sur le bien-être au travail écrit par quatre professionnels du SPLA. Le livre *Au travail, ça roule?* s'est écoulé à des milliers d'exemplaires et des ateliers sur l'importance du bien-être au travail sont maintenant présentés un peu partout. Tous ces projets ont été des précurseurs qui ont franchi les frontières de l'Université Laval.

De plus, le SPLA a participé activement aux efforts de l'Université Laval pour devenir un leader en développement durable sur les plans national et international. Nous avons aussi été remarqués pour notre engagement dans la démarche entrepreneuriale UL, notamment avec le Comité d'action sur l'entrepreneuriat et l'engagement responsables (CASEER).

Que de succès et d'accomplissements! Nous sommes reconnus pour notre dynamisme et notre proactivité. Nous sommes reconnus pour notre Effet SPLA! Je suis particulièrement fier d'avoir pu contribuer au dépassement professionnel et personnel des membres de mon équipe et d'avoir pu assurer un leadership mobilisateur au fil de ces années.

D'un point de vue plus personnel, je me suis impliqué notamment avec l'organisme Centraide et les grandes campagnes de la Fondation de l'Université Laval. J'ai également été très actif au sein de l'Association canadienne des spécialistes en emploi et des employeurs (ACSEE) en représentant fièrement le Québec pendant trois ans en tant que Chair of the Quebec Regional Board. J'ai établi des relations durables avec la Counselling Foundation of Canada qui continue de nous appuyer dans nos actions liées au mentorat, tout comme le fait le Fonds Rodrigue-Julien. Finalement, j'aimerais souligner toute la richesse de la collaboration que nous avons avec l'Entrepreneuriat Laval, organisme pour lequel j'ai agi comme président du conseil d'administration.

Je tiens à remercier sincèrement la Direction de l'Université Laval qui a su me faire confiance et qui m'a appuyé dans tous ces projets de développement. J'en profite également pour adresser de chaleureux remerciements à tous les membres de la précieuse équipe du SPLA. Sachez que votre passion m'a porté, votre expertise m'a aidé à me dépasser, votre dévouement m'a comblé et votre créativité m'a émerveillé. Ce fut un privilège pour moi de vivre toute cette aventure en votre compagnie.

Je termine en offrant toutes mes félicitations à M. André Raymond qui prend maintenant la relève à titre de directeur du Service de placement. Il s'agit d'un retour pour M. Raymond qui a été directeur adjoint des services professionnels au SPLA pendant huit ans. Je suis convaincu qu'il relèvera avec brio les beaux défis qui l'attendent. Toute l'équipe saura l'appuyer dans la poursuite des activités afin que le SPLA puisse continuer d'aller toujours plus loin.

Au plaisir de croiser votre route!



Richard Buteau



## MISER SUR LA RÉUSSITE PROFESSIONNELLE DE LA RELÈVE



### ASSURER UNE PRÉSENCE ACTIVE AUPRÈS DE LA POPULATION ÉTUDIANTE ET DIPLÔMÉE

L'intégration au marché du travail doit être le début d'une belle aventure. C'est le premier pas vers une carrière que l'on souhaite enrichissante. De la réflexion au passage à l'action, l'équipe du SPLA est là pour offrir une approche personnalisée aux étudiants et aux diplômés.

ACTIONS PRIVILÉGIÉES	BILAN 2016 - 2017
Promouvoir les rencontres avec les conseillers	<ul style="list-style-type: none"><li>• Les conseillers en emploi ont fait 8 003 consultations avec des étudiants et diplômés.</li></ul>
Soutenir et encourager la tenue d'activités liées à l'employabilité	<ul style="list-style-type: none"><li>• 12 journées carrière ont été organisées. En tout, 408 entreprises ont participé à ces événements.</li><li>• 115 activités de réseautage avec des employeurs ont eu lieu sur le campus.</li><li>• 40 projets étudiants ont été soutenus par le SPLA grâce au programme Coup de pouce.</li><li>• Le programme Mentor a connu une saison record avec 160 jumelages d'étudiants et de professionnels d'expérience.</li></ul>
Valoriser les emplois d'été et les stages en lien avec le domaine d'études	<ul style="list-style-type: none"><li>• 1 844 étudiants ont effectué un stage.</li></ul>



## OFFRIR DES SERVICES FLEXIBLES, MOBILES ET À VALEUR AJOUTÉE

Le SPLA est reconnu pour développer des outils innovants spécialement conçus pour favoriser l'insertion professionnelle. L'accessibilité et l'efficacité de nos services en ligne font partie de nos préoccupations.

ACTIONS PRIVILÉGIÉES	BILAN 2016 - 2017
<b>Actualiser les outils traditionnels et en ligne</b>	<ul style="list-style-type: none"><li>• 6 006 profils d'employeurs ont été mis en ligne dans la banque d'employeurs, un outil de plus en plus utilisé. Plus de 81 000 consultations de profils ont été comptabilisées cette année.</li><li>• Le CV en ligne a connu une forte augmentation avec 2 665 CV en ligne complétés.</li><li>• Plus de 8 ans après la création du webfolio, un comité se penche présentement sur sa refonte complète.</li></ul>
<b>Renouveler l'application mobile pour la recherche d'emploi</b>	<ul style="list-style-type: none"><li>• 7 040 utilisateurs ont téléchargé l'application mobile du SPLA depuis sa mise en ligne. L'application a été optimisée et peut maintenant envoyer des notifications à des groupes d'utilisateurs ciblés. Ils peuvent également recevoir une alerte les informant de l'affichage de nouvelles offres dans les domaines qu'ils ont sélectionnés. En moyenne, 200 personnes l'utilisent quotidiennement.</li></ul>
<b>Développer de nouvelles formations en ligne</b>	<ul style="list-style-type: none"><li>• Un comité a travaillé à actualiser le contenu de la formation <i>OSE : obtenir un stage ou un emploi</i> en plus de développer un nouveau format de formation obligatoire pour les stages.</li><li>• De nouveaux formats de conférences et de formations en ligne ont été développés et testés. Une nouvelle programmation sera offerte en 2017-2018.</li><li>• Cette année, on dénombre 40 652 utilisateurs des formations en ligne du SPLA.</li></ul>



## VALORISER LE POTENTIEL ENTREPRENEURIAL ET CRÉATIF DE LA POPULATION ÉTUDIANTE ET DIPLÔMÉE

Le SPLA participe activement à la promotion d'une véritable culture de l'entrepreneuriat et de l'engagement responsables sur le campus. L'entrepreneuriat étant un choix de carrière de plus en plus prisé, notre équipe est en mesure d'accompagner la relève vers la réalisation de ses ambitions.

ACTIONS PRIVILÉGIÉES	BILAN 2016 - 2017
<b>Susciter l'intérêt pour l'entrepreneuriat</b>	<ul style="list-style-type: none"><li>• Cette année, la direction universitaire a mis en place le Comité d'action en entrepreneuriat et en engagement responsables (CASEER). Le SPLA a été l'un des acteurs clés dans la réalisation de ce comité et participe aux divers projets qui y sont rattachés.</li><li>• Le SPLA, avec l'aide de collaborateurs, a mené une enquête auprès des étudiants des trois cycles d'études afin de dresser un portrait du potentiel entrepreneurial qui émerge à l'Université Laval. Près de 1 000 étudiants y ont répondu, révélant du même coup toute la richesse entrepreneuriale de la relève.</li><li>• Le SPLA Magazine d'hiver 2017 a été dédié entièrement à l'entrepreneuriat.</li></ul>
<b>Collaborer aux activités d'Entrepreneuriat Laval</b>	<ul style="list-style-type: none"><li>• En plus de remettre des bourses dans le cadre de concours en lien avec l'entrepreneuriat, le SPLA apporte tout son soutien aux initiatives d'Entrepreneuriat Laval et s'est impliqué activement dans la refonte de son site Web qui a été lancé officiellement en janvier 2017.</li></ul>



## DÉVELOPPER UNE OFFRE DE SERVICE AFIN DE MIEUX RÉPONDRE AUX BESOINS DES ÉTUDIANTS AUX CYCLES SUPÉRIEURS

Tournée vers la réussite de l'ensemble de la communauté étudiante, le SPLA bonifie chaque année son expertise afin d'aider chaque étudiant à développer son plein potentiel et à bien se préparer au monde du travail.

ACTIONS PRIVILÉGIÉES	BILAN 2016 - 2017
<b>Identifier les compétences à valeur ajoutée acquises lors d'une formation de 2<sup>e</sup> ou de 3<sup>e</sup> cycle pour faciliter l'insertion au marché du travail</b>	<ul style="list-style-type: none"><li>Le SPLA a participé avec la Faculté des études supérieures et postdoctorales à un projet visant à développer deux cours optionnels de type « pédagogie active » sur les thématiques suivantes : <i>la valorisation des compétences</i> et <i>le diagnostic de compétences</i>. Le SPLA a été impliqué dans la mise en œuvre de ces cours et dans la création des contenus. Environ 80 étudiants ont pu suivre ces cours. Les évaluations des participants sont positives et le SPLA entend poursuivre sa collaboration.</li><li>Pour une 3<sup>e</sup> année, le SPLA a participé à l'école d'été de la Faculté des études supérieures et postdoctorales sur les compétences professionnelles transférables.</li></ul>
<b>Poursuivre l'affichage des postes d'auxiliaires de recherche et d'enseignement offerts dans les différents domaines d'études</b>	<ul style="list-style-type: none"><li>1 964 offres ont été affichées.</li><li>1 270 étudiants ont été embauchés.</li></ul>
<b>Organiser des activités carrière pour promouvoir l'expertise acquise aux 2<sup>e</sup> et 3<sup>e</sup> cycles</b>	<ul style="list-style-type: none"><li>Pour une 5<sup>e</sup> année, la Semaine de l'emploi aux cycles supérieurs a été organisée en février 2017. Le programme comptait une dizaine d'activités. En moyenne, les activités ont regroupé 70 participants.</li></ul>
<b>Promouvoir l'entrepreneuriat comme possibilité d'intégration au marché du travail</b>	<ul style="list-style-type: none"><li>Un parcours entrepreneurial a été proposé aux étudiants lors de la Semaine de l'emploi aux cycles supérieurs.</li></ul>



## CONSOLIDER NOS LIENS AVEC LES ASSOCIATIONS ÉTUDIANTES



### CONCILIER LES PRIORITÉS D'ACTION DU SPLA AVEC LES PRÉOCCUPATIONS DES ASSOCIATIONS ÉTUDIANTES

Travailler ensemble pour offrir des services de qualité à toute la communauté étudiante. C'est dans cette visée que le SPLA et ses alliés naturels, les associations étudiantes, mettent leurs efforts en commun. Chaque année, notre équipe rencontre les représentants étudiants afin d'explorer les différentes avenues de collaboration.

ACTIONS PRIVILÉGIÉES	BILAN 2016 - 2017
<b>Miser sur le Comité consultatif étudiant pour établir des collaborations</b>	<ul style="list-style-type: none"><li>• 3 rencontres ont eu lieu réunissant 7 membres du SPLA et 7 représentants étudiants.</li></ul>
<b>Favoriser le développement de projets collaboratifs en matière d'employabilité</b>	<ul style="list-style-type: none"><li>• Plusieurs idées de projets ont été explorées au fil des dernières années. 2016-2017 fut l'occasion d'approfondir la réflexion en lien avec ces projets. Leur mise en œuvre est prévue ultérieurement.</li><li>• Le comité consultatif étudiant a collaboré à la mise sur pied du comité organisateur du forum <i>Des études au travail: le choc des perceptions</i> réunissant employeurs, étudiants et enseignants.</li></ul>





## ASSURER LA CONTINUITÉ DES ÉCHANGES AVEC LES ASSOCIATIONS ÉTUDIANTES

Le dialogue avec les associations étudiantes constitue un lien précieux pour le SPLA, car il nous permet d'avoir un point de vue global sur les enjeux qui préoccupent la population étudiante. Le SPLA s'assure de maintenir une bonne communication avec les associations de tous les niveaux.

ACTIONS PRIVILÉGIÉES	BILAN 2016 - 2017
<b>Considérer les associations étudiantes comme des vecteurs de communication</b>	<ul style="list-style-type: none"><li>• Les conseillers du SPLA communiquent sur Facebook avec les associations étudiantes de plusieurs facultés. Dans la majorité des cas, la rétroaction est bonne et permet une diffusion efficace des informations.</li></ul>
<b>Établir des rencontres avec les VP responsables des affaires pédagogiques au sein des associations étudiantes</b>	<ul style="list-style-type: none"><li>• Plusieurs conseillers ont rencontré des membres des associations étudiantes en cours d'année pour favoriser le dialogue.</li></ul>



## OPTIMISER LES STRATÉGIES DE RECRUTEMENT AVEC LES EMPLOYEURS



### SE POSITIONNER COMME UN PARTENAIRE STRATÉGIQUE POUR LE RENOUVELLEMENT DES EFFECTIFS DE NIVEAU UNIVERSITAIRE

Le recrutement est un élément essentiel de la vie d'une organisation et l'Université Laval possède l'un des plus grands bassins de candidats qualifiés. Partager notre savoir-faire avec les employeurs est une recette gagnante dont les bénéficiaires profitent autant aux chercheurs d'emploi qu'aux recruteurs.

#### ACTIONS PRIVILÉGIÉES

Aider les employeurs  
à développer des stratégies  
pour attirer et retenir  
des candidats universitaires

#### BILAN 2016 - 2017

- 180 professionnels ont assisté au nouveau dîner-conférence du SPLA *Recruter, intégrer et retenir des candidats*. L'équipe de conférenciers du SPLA s'est déplacée à Québec, Montréal et Lévis pour un total de 6 conférences.
- À la recommandation du Comité d'échanges avec les employeurs et du Comité consultatif étudiant, le forum *Des études au travail: le choc des perceptions* a été organisé en mars dernier. L'événement a permis d'identifier les besoins des clientèles en vue de développer des stratégies pour améliorer l'insertion des étudiants et des diplômés au marché du travail. Les 24 employeurs qui ont participé à l'activité en sont ressortis fort satisfaits. Une suite sera donnée à ces travaux prochainement.

**Conseiller les employeurs sur leurs stratégies d'utilisation des outils en ligne tels le webfolio et le CV en ligne**

- La banque de CV en ligne continue d'être appréciée par les employeurs qui l'utilisent pour consulter des profils d'étudiants et de diplômés selon leurs critères de recherche.

Elle fut d'ailleurs un atout précieux pendant la grève des employés de soutien alors que notre affichage d'offres était au ralenti. 3 409 consultations de CV ont été faites dans la dernière année.



**FAIRE DU SPLA LA VITRINE OFFICIELLE DU CAMPUS POUR LES EMPLOYEURS.**

Le SPLA constitue le guichet unique sur le campus pour aider les employeurs à recruter. Ainsi, le SPLA s'inscrit comme un carrefour essentiel d'échanges afin qu'un lien étroit se tisse entre les études et le marché du travail.

**ACTIONS PRIVILÉGIÉES**

**BILAN 2016 - 2017**

**Offrir aux employeurs une place de choix dans notre site Web pour leur permettre de mieux présenter leur organisation**

- De la promotion a été faite aux employeurs pour leur faire découvrir toute la visibilité que la banque d'employeurs du SPLA peut leur apporter. 6 006 profils d'entreprises font partie de la banque d'employeurs.
- 85% des employeurs présents au Carrefour de l'emploi en 2016 ont souhaité se prévaloir d'une bannière Web intégrée dans le site du SPLA s'assurant ainsi d'une visibilité intéressante.

**Faciliter la participation des employeurs aux activités sur le campus directement liées à l'emploi**

- 115 activités carrière ont été tenues sur le campus rassemblant 144 entreprises qui ont rencontré en tout 4 566 étudiants.
- 190 recruteurs se sont déplacés sur le campus pour faire passer un total de 574 entrevues.



# ARRIMER LA MISSION D'ENSEIGNEMENT ET L'INSERTION PROFESSIONNELLE



## DÉVELOPPER ET PROMOUVOIR UNE VISION COMMUNE DE L'EMPLOYABILITÉ SUR LE CAMPUS

Le SPLA privilégie toujours une approche collaborative dans la réalisation de projets. Dans cette optique, l'équipe souhaite maintenir de précieux liens avec les facultés, les départements, les unités administratives, le corps professoral ainsi que tous les autres acteurs du campus.

### ACTIONS PRIVILÉGIÉES

**Travailler de concert avec  
les départements, les facultés  
et les unités administratives**

### BILAN 2016 - 2017

- 1155 activités de collaboration ont été réalisées avec les facultés, les départements, les unités et la direction universitaire.
- Plusieurs unités ont mis en commun leurs efforts dans la création du guichet unique des services de première ligne de l'Université Laval, Le Point, qui a ouvert ses portes en septembre 2016 à l'entrée des pavillons Alphonse-Desjardins et Maurice-Pollack. Le SPLA a joué un rôle majeur en développant l'outil informatique avec lequel les employés du Point travaillent. Mme Johanne Poulin, directrice adjointe aux opérations du SPLA, a été responsable de l'offre de service du Point, du programme de formation des employés et de la mise en œuvre concrète du projet en plus d'être responsable de l'expérience client. Le Point est plus qu'un kiosque d'accueil, il est une vitrine des services aux étudiants. Cet espace offre aux étudiants, aux autres membres de la communauté universitaire et aux visiteurs une multitude de services en un seul et même lieu. L'équipe du SPLA est fière d'avoir pu participer de façon aussi importante à ce projet rassembleur.

	<ul style="list-style-type: none"> <li>Le guide carrière en droit est, depuis janvier 2017, intégré à une plateforme Web. Il a été consulté plus de 2 000 fois.</li> </ul>
<p><b>Bonifier les services aux facultés, en particulier celles pour lesquelles l'employabilité est plus difficile</b></p>	<ul style="list-style-type: none"> <li>La tenue du forum <i>Des études au travail: le choc des perceptions</i> a permis, grâce à la participation d'enseignants, d'employeurs et d'étudiants, de mettre en lumière plusieurs enjeux et d'explorer des pistes de solution.</li> <li>Le SPLA étudie la possibilité de mettre sur pied une offre de service incluant des formations pour les étudiants présentant des handicaps.</li> </ul>
<p><b>Mettre en valeur l'engagement social et la culture entrepreneuriale pour enrichir le profil professionnel de la population étudiante</b></p>	<ul style="list-style-type: none"> <li>Le SPLA a poursuivi ses collaborations avec l'équipe du programme Accès savoirs, une initiative qui permet aux étudiants de travailler, dans le cadre d'un cours, sur des projets concrets proposés par des organismes sans but lucratif.</li> <li>Le SPLA est actif au sein du Comité d'action sur l'entrepreneuriat et l'engagement responsables (CASEER) et s'inspire de sa mission qui est de favoriser une culture entrepreneuriale et intrapreneuriale en misant sur le développement de compétences pouvant mener à un projet d'affaires ou à un projet innovant au sein même d'une organisation.</li> </ul>



## SUIVRE L'ÉVOLUTION DU MARCHÉ DU TRAVAIL ET LE STATUT EN EMPLOI DES DIPLÔMÉS SELON LES PROGRAMMES

Le SPLA met à la disposition des membres de la communauté universitaire l'information appropriée concernant l'employabilité selon les disciplines.

<p><b>ACTIONS PRIVILÉGIÉES</b></p>	<p><b>BILAN 2016 - 2017</b></p>
<p><b>Mettre à jour, de façon régulière, les études de marché réalisées par nos conseillers en emploi et en assurer une diffusion active</b></p>	<ul style="list-style-type: none"> <li>Des analyses de marché ont été réalisées pour 80 disciplines. Elles sont disponibles dans le site Web du SPLA et ont un lien direct vers la banque d'employeurs afin que l'utilisateur puisse connaître les organisations qui recrutent dans son secteur d'activité.</li> </ul>

**Demeurer en contact avec les diplômés pour faciliter le partage d'informations liées au marché du travail**

- Pour une 6<sup>e</sup> année consécutive, le SPLA a mené une enquête relance auprès des diplômés de l'Université Laval afin de dresser un portrait de leur situation par rapport au marché du travail. Les résultats de cette enquête ont été partagés avec les unités qui en ont fait la demande.
- Le SPLA publie régulièrement des informations sur les services et les outils disponibles aux diplômés dans le Cybercontact de la Fondation de l'Université Laval.



## **OFFRIR AUX UNITÉS NOS SERVICES POUR LA GESTION DES STAGES**

Plusieurs programmes d'études offrent la possibilité de réaliser un stage. L'équipe du SPLA dispose de l'expertise nécessaire pour guider les étudiants dans le processus et faire en sorte que cette expérience soit un véritable atout dans leur parcours universitaire.

### **ACTIONS PRIVILÉGIÉES**

### **BILAN 2016 - 2017**

**Poursuivre le travail de collaboration avec les facultés concernant la gestion des stages**

- 1 844 stagiaires ont effectué leur stage grâce au SPLA.
- 1 063 visites ont été réalisées dans les milieux de stage par notre équipe.
- On note une augmentation de 25 à 30 % du nombre de stages en administration.

**Collaborer avec les acteurs du milieu universitaire pour la promotion et la réalisation de stages à l'international**

- 748 personnes ont assisté à 25 activités de formation liées à la réalisation de projets à l'international.



## SOUTENIR LES UNITÉS DU CAMPUS DANS LEURS BESOINS DE RECRUTEMENT

L'équipe du SPLA souhaite être un allié pour les unités du campus dans le renouvellement et l'embauche de leurs effectifs étudiants et professionnels.

ACTIONS PRIVILÉGIÉES	BILAN 2016 - 2017
<b>Optimiser l'affichage des offres d'emploi sur le campus</b>	<ul style="list-style-type: none"><li>• 2 240 postes d'auxiliaire de recherche et d'enseignement ou de professionnel de recherche ont été affichés par le SPLA.</li><li>• 1 465 étudiants ont été embauchés.</li></ul>
<b>Encadrer les démarches de recrutement en lien avec les programmes études-travail et emplois-campus pour étudiants étrangers</b>	<ul style="list-style-type: none"><li>• 539 postes sur le campus ont été pourvus grâce aux programmes d'aide financière <i>études-travail</i> et <i>emplois-campus pour étudiants étrangers</i>.</li></ul>



## S'INSPIRER DES MEILLEURES PRATIQUES ET SUIVRE LES MOUVEMENTS DU SECTEUR DE L'EMPLOI



### SAISIR TOUTES LES OCCASIONS DE RAYONNEMENT

Le SPLA souhaite faire rayonner son expertise dans la communauté des affaires, ici et partout au Canada.

#### ACTIONS PRIVILÉGIÉES

**Assurer une présence sur les comités provinciaux et nationaux en matière d'employabilité et échanger avec nos homologues des autres établissements d'enseignement sur les bonnes pratiques en matière d'employabilité**

#### BILAN 2016 - 2017

Des membres du SPLA ont participé aux activités des organisations suivantes :

- Association canadienne de l'enseignement coopératif (ACDEC-Québec)
- Association canadienne des spécialistes en emploi et des employeurs (ACSEE). Par ailleurs, Richard Buteau a reçu la distinction « Membre à vie » de l'ACSEE pour souligner son implication au sein de l'association et sa contribution dans le domaine des services de carrière et du recrutement.
- Association internationale d'orientation scolaire et professionnelle (AIOSP)
- Canadian Education and Research
- Institute for Counselling (CERIC)
- Association canadienne des employés professionnels (ACEP)
- Table d'échanges avec les établissements d'enseignement (Secrétariat du Conseil du trésor)





## TRAVAILLER DE CONCERT AVEC LES ORGANISATIONS PUBLIQUES ET PROFESSIONNELLES POUR MAXIMISER LES RETOMBÉES POSITIVES EN MATIÈRE D'EMPLOYABILITÉ UNIVERSITAIRE

Le SPLA entretient soigneusement ses relations avec les partenaires publics et professionnels afin d'offrir des services qui répondent aux enjeux et aux préoccupations actuels.

ACTIONS PRIVILÉGIÉES	BILAN 2016 - 2017
<p>Maintenir nos liens avec les ministères et les organisations publiques, pour assurer l'échange d'information sur la situation de l'emploi dans tous les secteurs d'activité</p>	<ul style="list-style-type: none"><li>• Cette année, l'Université Laval est devenue la seule université au Québec à afficher des offres de stage de la fonction publique du Québec. Depuis la création de ce pont de données, en janvier dernier, les étudiants reçoivent ces offres directement par courriel facilitant ainsi l'accès à ces stages convoités. 258 offres de stage ont été affichées depuis le début de cette entente.</li></ul>
<p>Assurer une présence aux différentes tables et comités liés à l'emploi et au marché du travail</p>	<ul style="list-style-type: none"><li>• Les conseillers en emploi du SPLA maintiennent des liens étroits avec plusieurs ordres professionnels : Ordre des ingénieurs du Québec, Ordre des conseillers en ressources humaines agréés, Ordre des comptables agréés du Québec, etc.</li></ul>



## SUSCITER LA PASSION ET LA FIERTÉ AU TRAVAIL



### RECONNAÎTRE ET METTRE EN VALEUR L'EXPERTISE ET LES RÉALISATIONS DU PERSONNEL

Le SPLA est fier de la diversité des expertises et des réalisations de son équipe et souhaite que chacun des employés puisse se développer tant professionnellement que personnellement.

ACTIONS PRIVILÉGIÉES	BILAN 2016 - 2017
<p><b>Encourager les membres du personnel à développer leur expertise en participant à des activités de formation</b></p>	<ul style="list-style-type: none"> <li>Plusieurs membres de l'équipe du SPLA bénéficient de formations, d'ateliers et de webinaires en cours d'année afin de demeurer à l'affût des nouveautés et ainsi s'inspirer des meilleures pratiques.</li> </ul>
<p><b>Favoriser les initiatives liées à l'amélioration de nos services</b></p>	<ul style="list-style-type: none"> <li>Le comité du bien-être au travail a mis sur pied la conférence <i>Au travail, ça roule? Trouvez votre piste pour être bien au travail</i>. La conférence s'adresse particulièrement aux responsables des ressources humaines, gestionnaires ou employés et fait un lien avec le livre traitant du bien-être au travail rédigé par 4 employés du SPLA et publié chez Septembre Éditeur en février 2016.</li> <li>Près de 1 000 livres <i>Au travail, ça roule?</i> ont été vendus. Le livre est utilisé dans certains cours au MBA et a été proposé comme lecture dans la revue <i>Coup de pouce</i> au printemps 2017.</li> </ul>

### Veiller à la reconnaissance des réalisations particulières du personnel

- Le SPLA a reçu le certificat OR pour le taux élevé de participation de ses employés à la Grande campagne UL. En effet, le SPLA, à l'exception de la Fondation, est l'unité qui a le plus haut taux de participation de tout le campus. Une belle reconnaissance dont l'équipe peut être fière.
- Le bulletin d'information interne, le Trait d'union, continue d'être une valeur ajoutée pour le personnel du SPLA. En plus de l'information liée au travail, une section est dédiée aux projets personnels des membres de l'équipe.



## MAINTENIR UN CLIMAT DE TRAVAIL OUVERT ET DYNAMIQUE AFIN DE CONSOLIDER LE SENTIMENT D'APPARTENANCE DU PERSONNEL

Chaque employé du SPLA constitue un maillon important de notre succès. Pour nous, le respect mutuel des personnes et de leurs opinions est une valeur primordiale qui se reflète, au quotidien, dans nos méthodes de travail.

### ACTIONS PRIVILÉGIÉES

### BILAN 2016 - 2017

### Développer une vision claire et partagée du bien-être au travail

Le comité du bien-être au travail (BET) fait un bilan positif de la dernière année. Voici quelques réalisations :

- Promotion du BET par le livre « Au travail, ça roule ? » lors de la visite des milieux de stage à l'été 2016
- Kiosque BET au Carrefour de l'emploi
- Livre BET maintenant offert comme choix de lecture aux nouveaux membres de l'APAPUL
- La Minute BET lors des tables des conseillers
- Capsules BET dans le Trait d'union
- Mot de bienvenue aux membres du SEUL au retour de la grève

**Favoriser la cohésion du personnel par la tenue d'activités de renforcement de l'esprit d'équipe**

- La direction du SPLA a tenu 4 rencontres avec tout le personnel afin de faire le suivi de l'ensemble des dossiers de l'année. Ces rencontres sont l'occasion de partager les réalisations de chacun et d'échanger avec les collègues qui évoluent dans d'autres zones de service.
- Deux départs à la retraite ont été soulignés dans l'année : celui de René Beaulieu, conseiller en emploi depuis les débuts du SPLA, et celui de Richard Buteau, directeur du SPLA depuis les dix dernières années.
- Le SPLA a tenu le Patinons-DON, son activité annuelle au profit du Relais pour la vie.

**Conjuguer notre mission avec les principes du développement durable**

- Le programme Coup de pouce offre une subvention bonifiée aux projets ayant reçu la certification écoresponsable. Cette année, 14 projets ont reçu cette certification.
- Des membres de l'équipe du SPLA participent au Programme de compensation des émissions de gaz à effet de serre.
- Le Comité Dd du SPLA poursuit sa mission et organise plusieurs activités en cours d'année. Le SPLA a embauché un étudiant à la maîtrise en aménagement du territoire et développement régional, Louis-Charles Beaudoin-Lacroix, pour l'appuyer dans la mise en application de son plan d'action Dd.

Les conseillers en emploi ont fait  
**8 003 CONSULTATIONS AVEC  
DES ÉTUDIANTS ET DES DIPLÔMÉS**

---

## Programme *Mentor*:

**160 jumelages** ont été réalisés entre des étudiants  
et des professionnels d'expérience

---

## Programme **COUP DE POUCE**:

**40 projets** étudiants qui favorisent l'insertion  
professionnelle ont reçu une subvention

**Total: 11 089 \$**

---

**12** journées carrière + **115** activités  
de réseautage avec les employeurs

---

**2 665** CV en ligne  
complétés





## PROMOUVOIR PAR LA REMISE DE PRIX ET DE BOURSES

### PRIX REMIS PAR LE SERVICE DE PLACEMENT ET DES PARTENAIRES

#### CONCOURS DE LA RENTRÉE - GAGNEZ UNE PAIRE DE BILLETS D'AVION GRÂCE À L'APP DU SPLA

Félicitations à Arnaud Pourchez, étudiant en océanographie, qui a gagné une paire de billets d'avion Porter (valeur allant jusqu'à 2 000 \$) offerte par Laurier Du Vallon.

#### CONCOURS - POUR NOËL, FAITES-VOUS UN CADEAU (CV EN LIGNE)

Félicitations à Sami Haytam Hilali, Anabel Buteau-Poulin et Riadh Mestiri qui se sont partagé des chèques-cadeaux du Pub Universitaire, de Saveurs Campus et du Dépanneur Chez Alphonse.

#### CONCOURS - ÉQUIPÉ POUR ALLER LOIN

Félicitations à Marie-Claude Morency-Carrier, étudiante à la maîtrise en orthophonie, qui a gagné une carte-cadeau de 150 \$ valide chez Sports Experts.

---

**SOUS-TOTAL : 2 200 \$**

---

### BOURSES REMISES PAR LE SERVICE DE PLACEMENT ET DES PARTENAIRES

#### CONCOURS SWAP AVEC LE SPLA

Félicitations à Simon Lecompte, Bastien Savard et Anabel Drouin qui ont reçu chacun une bourse de 400 \$ applicable au programme SWAP qui permet aux jeunes de vivre une expérience de travail à l'étranger.

#### CONCOURS D'IDÉES D'ENTREPRISES

Félicitations à Simon Duval et Louis-Rafaël Robichaud pour leur projet Femtum. Ils ont obtenu une bourse de 200 \$.

#### BOURSES DU PROGRAMME MENTOR - FONDS RODRIGUE-JULIEN

Quatre bourses de 2 500 \$ ont été remises à des étudiants entrepreneurs ayant été accompagnés par des mentors dans le cadre du développement de leur entreprise. Les gagnants sont : Philippe Berrouard, Emmanuelle Bastille-Denis, Noémi Harvey et Béatrice Turcotte-Ouellet.



## DÉFI OSENTREPRENDRE

Félicitations à Aude Lemaire-Hamel, lauréate du 2<sup>e</sup> prix dans la catégorie Entrepreneuriat étudiant - Individuel avec le projet Guardavidas junior de Guanacaste (250 \$).

Félicitations à Victoria Than, Florence Jeamblu et leur équipe, lauréates du 2<sup>e</sup> prix dans la catégorie Entrepreneuriat étudiant - Collectif avec le projet Bootcamp entrepreneurial (250 \$).

Félicitations à Benoit Labbé et Natacha Bourget, lauréats du 2<sup>e</sup> prix dans la catégorie services aux individus avec le projet Clinique Synapse (500 \$).



---

**SOUS-TOTAL: 12 400 \$**

---

## PROGRAMME COUP DE POUCE

Ce programme propose une aide financière aux projets étudiants qui favorisent l'intégration au marché du travail. En 2016-2017, 40 projets ont été subventionnés.

---

**SOUS-TOTAL: 11 089 \$**

---

**GRAND TOTAL: 25 739 \$**

# REPÉRER LES TENDANCES

20<sup>16</sup><sub>17</sub>

## ENQUÊTE DE RELANCE AUPRÈS DES DIPLÔMÉS

C'est la sixième année consécutive que le SPLA mène une enquête afin de dresser un portrait de la situation des diplômés de l'Université Laval par rapport au marché du travail, et ce, 4 à 12 mois après l'obtention de leur diplôme.

### POPULATION VISÉE PAR L'ENQUÊTE :

**DIPLÔMÉS DE L'ANNÉE SCOLAIRE 2015-2016**

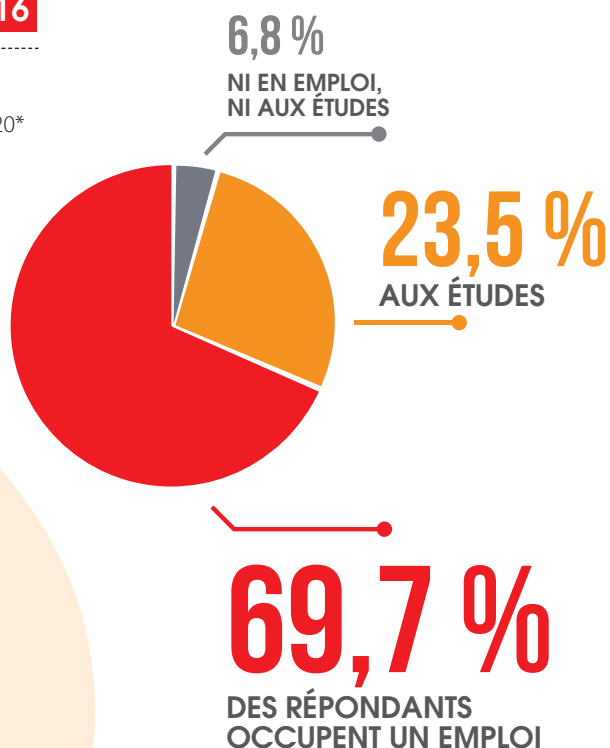
Nombre de répondants: 2 272  
Taux de réponse: 18,9%

Marge d'erreur: +/- 2%  
Niveau de confiance: 19/20\*



**73 %**  
SE DISENT « **SATISFAITS** »  
DE L'EMPLOI QU'ILS OCCUPENT.

**80 %**  
RECONNAISSENT **L'IMPACT POSITIF**  
D'UN STAGE DANS LEUR INSERTION  
PROFESSIONNELLE.



\* Échantillon non probabiliste



# ENQUÊTE SUR LE POTENTIEL ENTREPRENEURIAL À L'UNIVERSITÉ LAVAL

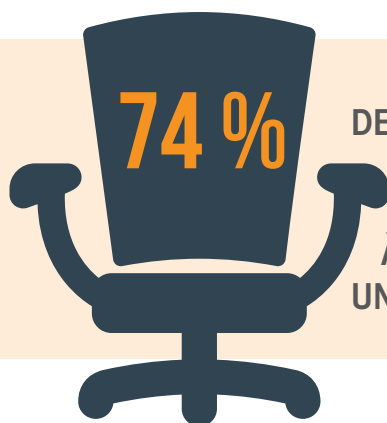
À l'automne 2016, le SPLA a mené une enquête afin de connaître le potentiel entrepreneurial qui émerge à l'Université Laval. Les résultats confirment l'intérêt et le besoin des étudiants d'accéder à des services liés à l'entrepreneuriat et démontrent toute la richesse entrepreneuriale propre à la relève.

## POPULATION VISÉE PAR L'ENQUÊTE :

### ÉTUDIANTS DE L'UNIVERSITÉ LAVAL

Nombre de répondants: 997  
Taux de réponse: 2,2%

Marge d'erreur: +/- 3%  
Niveau de confiance: 19/20\*



DES RÉPONDANTS ONT DÉJÀ  
SONGÉ À **DÉMARRER UNE  
ENTREPRISE**, À TRAVAILLEUR  
À LEUR COMPTE OU À REPRENDRE  
UNE ENTREPRISE EXISTANTE.

- Plus de femmes que d'hommes
- Pour la majorité des répondants, l'entrepreneuriat est déjà présent dans la famille
- 34,8% des répondants sont prêts à démarrer leur projet pendant leurs études ou dans les 2 premières années après l'obtention de leur diplôme.

SIGNALENT AVOIR POSÉ UNE ACTION  
POUR AIDER À DÉMARRER UNE ENTREPRISE  
AU COURS DES 12 DERNIERS MOIS.

38 %

\* Échantillon non probabiliste



# 67 %

DES ENTREPRISES EN DÉMARRAGE SONT EN LIEN AVEC LE DOMAINE D'ÉTUDES DU RÉPONDANT.

- 25,2% des répondants qui sont en démarrage d'entreprise proviennent des sciences de l'administration
- 11,4% des sciences et de génie
- 8,3% des sciences de l'agriculture et de l'alimentation
- 7,6% des lettres et sciences humaines

## 42 % DES RÉPONDANTS SE CONSIDÈRENT COMME DES « **INTRAPRENEURS** ».

QUELLES SONT LES RESSOURCES ENTREPRENEURIALES LES PLUS CONNUES ET LES PLUS UTILISÉES DU CAMPUS ?



# ENQUÊTE AUPRÈS DES ÉTUDIANTS ISSUS DE L'IMMIGRATION

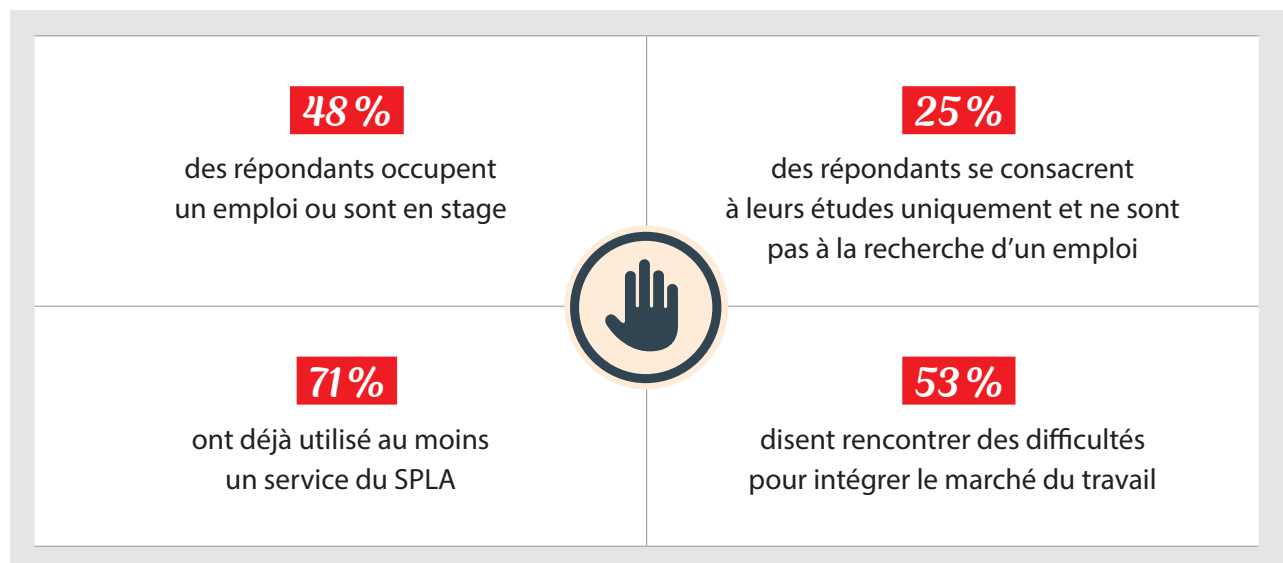
Le SPLA mène cette enquête depuis neuf ans. Année après année, des barrières similaires dans l'accès au marché du travail sont observées chez les étudiants issus de l'immigration et le SPLA continue de s'en préoccuper.

## POPULATION VISÉE PAR L'ENQUÊTE :

### ÉTUDIANTS DE L'UNIVERSITÉ LAVAL ISSUS DE L'IMMIGRATION

Nombre de répondants : 203  
Taux de réponse : 3,3%

Marge d'erreur : +/- 7%  
Niveau de confiance : 19/20\*



\* Échantillon non probabiliste

## STATISTIQUES / 2016 - 2017

<b>ACCUEIL</b>	
VISITES EN PERSONNE	9 525
DEMANDES DE RENSEIGNEMENTS PAR TÉLÉPHONE ET PAR COURRIEL	101 577
<b>DIFFUSION DE L'INFORMATION SUR LE MARCHÉ DU TRAVAIL</b>	
ACTIVITÉS CONTACT AVEC LES EMPLOYEURS SUR LE CAMPUS	115
- nombre d'entreprises	144
- nombre de visiteurs	4 566
JOURNÉES CARRIÈRE	12
- nombre d'entreprises	408
- nombre de visiteurs	5 560
NOMBRE TOTAL D'ÉTUDIANTS PRÉSENTS AUX ACTIVITÉS DU SPLA	9 856
SITE WEB	
- pages visitées (M)	5,26
<b>FORMATIONS ET CONFÉRENCES</b>	
FORMATIONS EN SALLE ET EN LIGNE	164
- nombre de participants en salle	5 710
- nombre de participants en ligne	40 652
CONFÉRENCES	85
- nombre de participants	2 799
<b>COUNSELING</b>	
ENTREVUES DE COUNSELING AUX ÉTUDIANTS ET AUX DIPLÔMÉS SUR PLACE ET À DISTANCE	8 003
<b>PROMOTION DES SERVICES DU SPLA</b>	
BULLETIN INFO-EMPLOI DESTINÉ AUX ÉTUDIANTS ET AUX DIPLÔMÉS	248
- nombre moyen de destinataires par parution	13 878
KIOSQUES DU SPLA	5
- nombre de visiteurs	463
TOURNÉES DE CLASSE	112
- nombre d'étudiants présents	7 105

## STATISTIQUES / SUITE

<b>GESTION DES OFFRES D'EMPLOI</b>	
POSTES AFFICHÉS	15 447
ENTREPRISES QUI ONT AFFICHÉ	7 000
RECRUTEURS SUR PLACE	190
ENTREVUES SUR LE CAMPUS	574
POSTES POURVUS (PLACEMENT DIRECT) <sup>1</sup>	3 129
<b>STAGES CRÉDITÉS</b>	
STAGES OFFERTS	1 717
STAGIAIRES PLACÉS	1 844
VISITES	1 063
<b>EMPLOIS SUBVENTIONNÉS POUR ÉTUDIANTS SUR LE CAMPUS</b>	
NOMBRE DE PROJETS SOUMIS (ÉTUDES-TRAVAIL ET EMPLOIS-CAMPUS POUR ÉTUDIANTS ÉTRANGERS)	1 183
- postes pourvus	539
AUXILIAIRES DE RECHERCHE ET D'ENSEIGNEMENT ET PROFESSIONNELS DE RECHERCHE, NOMBRE DE POSTES AFFICHÉS	2 240
- postes pourvus	1 465
<b>VOLET POUR LES PERSONNES DIPLÔMÉES DEPUIS PLUS DE DEUX ANS</b>	
ENTREVUES PERSONNALISÉES ET SUIVIS	740
FORMATIONS	3
DIPLÔMÉS FORMÉS	29
DOSSIERS ACTIFS ET NOUVELLES INSCRIPTIONS	6 273
OFFRES D'EMPLOI POUR LES DIPLÔMÉS	4 311
POSTES POURVUS PAR DES DIPLÔMÉS (PLACEMENT DIRECT)	528

Note 1 :  
Le nombre de postes pourvus est établi en fonction des réponses que nous obtenons des employeurs.

# FAITS SAILLANTS

20<sup>07</sup><sub>17</sub>

Afin de souligner les 10 années de Richard Buteau à la direction du SPLA, voici un survol des faits saillants de la dernière décennie.

## 2007 > 08

**Nomination de Richard Buteau** au poste de directeur du SPLA après avoir été directeur par intérim à compter de novembre 2006.

Mise sur pied d'une nouvelle conférence sur le recrutement pour les employeurs *Tout ce que vous avez toujours voulu savoir sur la génération Y*. Une tournée de conférences est organisée au Québec.

## 2008 > 09

Le SPLA lance le projet **Coup de pouce** qui a pour mission d'offrir une aide financière pour des projets d'insertion en emploi qui sont des initiatives étudiantes.

Le SPLA se positionne de nouveau comme l'un des **meilleurs services de placement étudiant au Canada** selon un sondage du Globe and Mail.

En janvier 2009, le Service de placement met en ligne sa **page Facebook**.

## 2009 > 10

Lancé en octobre 2009 par le Service de placement, le **webfolio** aide les étudiants dans l'élaboration de leur plan de carrière. Cet outil en ligne permet de mieux se connaître et de développer un projet professionnel clair.

Au printemps 2010, le SPLA termine les travaux de sa **planification stratégique 2010-2014** *Tourné vers la réussite des étudiants*, afin de poursuivre le développement de nouveaux projets et d'optimiser l'offre de service déjà en place.

## 2010 > 11

En septembre 2010, le SPLA crée le **centre des stages et d'emplois en sciences sociales** sur le campus. En lien avec ce point de service, un nouveau programme de stages est développé avec la Faculté des sciences sociales, la fonction publique du Québec et le SPLA.

Le SPLA est finaliste lors du gala des Fidéides 2011 de la Chambre de commerce de Québec pour son projet du webfolio.

Le SPLA a maintenant son profil **LinkedIn** et une chaîne **YouTube** pour diffuser des capsules liées à l'employabilité produites par l'équipe du SPLA.

## 2011 > 12

Une nouvelle formule de stage pour les étudiants au baccalauréat en administration des affaires (**Stages Plus**) voit le jour à l'automne 2011 en collaboration avec la Faculté des sciences de l'administration. Une augmentation de 65% des stages a été enregistrée pour les périodes d'automne et d'hiver.

Soucieux de mieux connaître la situation par rapport à l'emploi des diplômés, l'enquête **Relance-SPLA** est conduite auprès de la cohorte 2010-2011 des diplômés de l'Université Laval. Plus de 1 500 diplômés ont participé à l'enquête.

Le SPLA reçoit le prix **Entreprise du monde, intégration de la relève** lors du Gala reconnaissance Un monde à faire – Hommage à la diversité par la Chambre de commerce et d'industrie de Québec. Cet honneur est attribué au SPLA en reconnaissance de ses nombreuses initiatives auprès des étudiants étrangers dans le but de favoriser leur insertion au marché du travail québécois et leur rétention dans la région de la Capitale-Nationale.

Une **application iPhone**, intégrée à l'application iPhone déjà existante de l'Université Laval, de même qu'une application Android font leur apparition en 2011. Tous les outils essentiels à une recherche d'emploi efficace se trouvent dans ces applications mobiles.

## 2012 > 13

Le SPLA souffle vingt bougies. Pour l'occasion, le SPLA revoit complètement son identité visuelle pour mettre de l'avant: **L'Effet SPLA!** L'Effet SPLA signifie la réussite des étudiants, mais, c'est aussi l'histoire de nombreux succès, d'employeurs qui, année après année, font confiance à l'équipe du SPLA pour les accompagner dans leurs actions de recrutement.

En juin 2012, le SPLA participe étroitement à l'organisation du **Congrès annuel de l'Association canadienne des spécialistes en emploi et des employeurs** (ACSEE) qui se tient à Québec. L'événement a permis à près de 250 professionnels de partout au Canada d'échanger sur leurs pratiques liées au développement de la carrière.

En 2013, un tout nouveau programme de stages appelé **SIGMA+** est créé à la Faculté des sciences et de génie. Cette formule de stages, l'une des plus flexibles au Québec, est le fruit d'une collaboration étroite entre la Faculté des sciences et de génie et le Service de placement.

À l'hiver 2013, deux importants comités sont mis sur pied : le **Comité consultatif étudiant** créé afin de consulter les étudiants sur le développement de projets déterminants pour leur avenir professionnel et le **Comité expérience client** créé dans le but de maximiser la satisfaction des étudiants, des employeurs, des diplômés et du personnel de l'Université Laval à l'égard des services du SPLA.

---

## 2013 > 14

L'automne 2013 est marqué par la mise en ligne du nouveau **site Web** du SPLA. Il est désormais aux couleurs de l'Effet SPLA et offre une meilleure expérience pour l'utilisateur.

En 2013, le **webfolio** est modifié afin de mieux se coller aux orientations de certains programmes d'études et ordres professionnels. Dès septembre 2013, le webfolio devient accessible à tous les utilisateurs de Repères, le site Web officiel d'information scolaire et professionnelle. Cette initiative permet au webfolio d'intégrer l'ensemble des écoles secondaires, des cégeps et plus de 400 organismes d'aide à l'emploi au Québec.

En mars 2014, l'engagement du SPLA en développement durable se concrétise avec l'élaboration d'un plan d'action et l'organisation d'un Colloque sur l'employabilité en développement durable. Un **comité Dd**, formé d'employés du SPLA, se met sur pied et propose diverses activités, ateliers et formations. Par ailleurs, le SPLA reçoit une plaque de reconnaissance pour souligner l'engagement Dd de l'équipe. Ces efforts collectifs contribuent à l'obtention, par l'Université Laval, de l'Accréditation internationale STARS, niveau OR en développement durable.

Pour la première fois, sept étudiants **ambassadeurs** sont embauchés à la session d'hiver 2014. Leur mandat est de faire rayonner le SPLA partout sur le campus à l'aide de diverses activités promotionnelles. L'expérience sera concluante et les ambassadeurs seront de retour chaque année.

Auparavant un projet étudiant, le **Guide carrière en droit** est dorénavant une collaboration entre le SPLA, la Faculté de droit et l'Association des étudiants en droit.

---

## 2014 > 15

Le SPLA lance le premier numéro du **SPLA Magazine**. Celui-ci sera publié deux fois par année; le numéro d'automne étant disponible en version papier et électronique et le numéro d'hiver en version électronique uniquement.

À partir de 2015, le **CV en ligne** est offert à l'ensemble de la population étudiante. Grâce à un moteur de recherche, les employeurs peuvent maintenant consulter des CV en ligne de candidats qui correspondent à leurs critères en faisant une recherche par mots-clés.

Le SPLA offre un nouvel outil dans son site Web : **la banque d'employeurs**. Les employeurs qui transigent avec le SPLA bénéficient d'un profil personnalisé au sein de cette banque afin de maximiser leur visibilité auprès des étudiants et des diplômés.

Le cours MNG-2908 **Mon projet professionnel en action** se tient pour la première fois à l'hiver 2015. Ce cours, entièrement conçu pour aider à la réussite professionnelle, est une collaboration du SPLA et de la Faculté des sciences de l'administration. Le cours est offert aux étudiants de toutes les facultés.

---

## 2015 > 16

À l'automne 2015, le SPLA met en ligne un **guide carrière en théologie et sciences religieuses**.

En février 2016, quatre professionnels du SPLA publient **Au travail, ça roule?**, un ouvrage sur le bien-être au travail. Depuis sa parution, le livre s'est vendu à près de 1 000 exemplaires.

Le **webfolio** compte désormais un volet entrepreneurial. Un comité se forme pour coordonner une refonte complète de l'outil.

---

## 2016 > 17

Le **programme Mentor** atteint de nouveaux sommets pour sa cohorte 2016-2017 avec un nombre de 160 jumelages, un record depuis sa création en 2005. Ce programme donne la chance à un étudiant de l'Université Laval d'être jumelé avec un professionnel d'expérience lié à son domaine.

En place depuis 2015, le Carrefour de l'engagement et de l'entrepreneuriat social, auquel participe étroitement le SPLA, devient à l'automne 2016 le **Comité d'action sur l'entrepreneuriat et l'engagement responsables (CASEER)**. Ce comité développe la culture entrepreneuriale et fait la promotion de l'engagement responsable en vue de susciter la création de projets porteurs pour la société.

L'**application mobile** est entièrement revampée en 2016. La nouvelle version de l'application mobile a attiré 6 000 utilisateurs en moins de neuf mois.

En mars, le SPLA organise un **forum Des études au travail : le choc des perceptions**. L'événement réunit étudiants, employeurs et enseignants et a pour but de mettre en lumière les perceptions de chacun sur l'insertion professionnelle après des études universitaires.

Au printemps 2017, Richard Buteau prépare son départ à la retraite. Il quitte son poste en mai après plus de dix ans à la direction du SPLA. **André Raymond**, directeur adjoint aux services professionnels du SPLA pendant huit ans, prend sa relève à titre de directeur du Service de placement.

## FORUM DES ÉTUDES AU TRAVAIL : LE CHOC DES PERCEPTIONS!

La préoccupation principale qui émane des travaux du SPLA avec le comité consultatif étudiant et le comité d'échanges avec les employeurs est la préparation des diplômés à leur insertion professionnelle. Les perceptions des deux groupes, étudiants et employeurs, diffèrent toutefois sur certains points alors que tous deux se questionnent sur le rôle des enseignants. Ce sont ces réflexions qui ont mené à l'organisation d'un forum, le 21 mars dernier, réunissant 82 participants : étudiants, employeurs, enseignants et employés du SPLA.

Le forum a été l'occasion de mesurer les perceptions des uns et des autres, d'identifier les besoins des clientèles en vue de développer des stratégies pour améliorer l'insertion des étudiants et des diplômés au marché du travail.

### VOICI LES ENJEUX PRIORITAIRES QUI ONT ÉTÉ ÉTABLIS ET LES PISTES D'ACTION PROPOSÉES :

ENJEUX	PRISE D'ACTION
<b>1</b> Vue d'ensemble commune du marché du travail	<ul style="list-style-type: none"><li>• «Contaminer» notre entourage respectif</li><li>• Faire connaître aux étudiants et aux diplômés les processus de recrutement des employeurs</li></ul>
<b>2</b> Gestion des attentes entre les employeurs et les étudiants	<ul style="list-style-type: none"><li>• Prévoir des rencontres régulières entre les gestionnaires et les nouveaux employés</li><li>• Sensibiliser les étudiants à la réalité des employeurs – attentes réalistes</li><li>• Procéder à une intégration bidirectionnelle, autant pour les employeurs que pour les nouveaux employés</li></ul>
<b>3</b> Écart entre la réalité et la théorie	<ul style="list-style-type: none"><li>• Avoir le souci de la professionnalisation dans les cours; ajouter au plan de cours le concept lié à la profession</li><li>• Établir des liens entre les enseignants et le SPLA pour faire valoir les stages</li><li>• Uniformiser le processus de stage</li><li>• Faire participer des employeurs dans le cadre de cours</li><li>• Intégrer les enseignants au processus d'embauche des étudiants</li></ul>



4

#### Transparence, communication, collaboration

- Organiser des activités de réseautage entre étudiants, employeurs et enseignants, même dans un cadre informel
- Avoir un suivi à ce forum
- Faire des activités de réseautage
- Se doter d'une structure pour suivi, enjeux et rayonnement
- Créer un lieu de partage et d'échanges (site du SPLA)

5

#### Humanisation du processus de recrutement

- Revoir les offres d'emploi ou de stage pour préciser les compétences recherchées
- Informer nos collègues de travail
- Avoir une meilleure compréhension des attentes des étudiants pour être plus attractif
- Comprendre les enjeux intergénérationnels

Les enjeux mis de l'avant lors du forum et les pistes d'action proposées correspondent à la mission première du SPLA, soit de faciliter l'insertion professionnelle des étudiants et des diplômés de l'Université Laval. Le SPLA se penche sur la possibilité de reconduire l'activité. À suivre!



Le forum *Des études au travail: le choc des perceptions* avait pour but de mettre en lumière les perceptions de chacun sur l'insertion en emploi après les études universitaires.

## ENTREPRENDRE ET S'ENGAGER POUR LE MIEUX-ÊTRE DE LA SOCIÉTÉ

Le désir de répondre aux enjeux de notre société se traduit de diverses façons à l'Université Laval, dont l'entrepreneuriat et l'engagement. Cet intérêt marqué des étudiants donne lieu à la réalisation de nombreux projets novateurs qui concourent au rayonnement de notre établissement partout au Québec, mais également au Canada et ailleurs dans le monde!

Inspirée par les principes associés au développement durable tels l'entrepreneuriat social et la responsabilité sociale et citoyenne, la direction universitaire a mis en place cette année le Comité d'action en entrepreneuriat et en engagement responsables au sein duquel le Service de placement joue un rôle de coordination important. Cette démarche institutionnelle, qui réunit une vingtaine d'acteurs clés de l'Université, a pour mandat de pousser l'audace en matière d'entrepreneuriat et d'engagement responsables et de positionner favorablement l'Université Laval.

### LA MISSION DU COMITÉ:

<p><b>1</b></p> <p><b>Canaliser</b> les efforts des différents intervenants en entrepreneuriat et en engagement sur le campus.</p>	<p><b>2</b></p> <p><b>Développer</b> une culture entrepreneuriale et de l'engagement responsables afin de susciter la création de projets porteurs pour la société.</p>
<p><b>3</b></p> <p><b>Offrir</b> des formations et de l'accompagnement répondant aux besoins des membres de la communauté universitaire et de ses diplômés.</p>	<p><b>4</b></p> <p><b>Assurer</b> une meilleure synergie avec les partenaires locaux et régionaux.</p>
<p><b>5</b></p> <p><b>Valoriser</b> les ressources existantes et les projets novateurs.</p>	<p><b>6</b></p> <p><b>Contribuer</b> à positionner l'Université Laval comme un acteur de changement et de développement économique qui favorise et stimule la participation des membres de sa communauté à des projets qui contribuent positivement à l'avancement de la société.</p>



*Richard Buteau, directeur du Service de placement, Alain Faucher, directeur général du 1<sup>er</sup> cycle, et Josée Bastien, doyenne de la Faculté des études supérieures et postdoctorales*

Un plan d'action sur l'entrepreneuriat et l'engagement responsables a été élaboré et sera déployé au cours des prochains mois grâce à la mise en place de plusieurs comités et chantiers de travail. Les axes de développement du plan d'action concernent l'offre de formation et de service en entrepreneuriat et en engagement ainsi que les partenariats à créer ou à consolider avec les différents acteurs de l'Université et les intervenants externes.

Acteur clé de la démarche, le SPLA participe activement et quotidiennement à la promotion d'une véritable culture de l'entrepreneuriat et de l'engagement responsables sur le campus, mais aussi auprès des diplômés. Nos liens étroits avec l'équipe

d'Entrepreneuriat Laval assurent aux futurs entrepreneurs qui viennent nous voir un accompagnement efficace. Pour le volet «Engagement», le SPLA affiche régulièrement des offres de bénévolat et soutien, notamment, les activités d'Accès savoirs, un programme qui donne l'occasion aux étudiants de travailler, dans le cadre de leurs travaux de session, sur des problématiques réelles identifiées par des organismes à but non lucratif de la région de Québec.

## LE SERVICE DE PLACEMENT DE L'UNIVERSITÉ LAVAL

Pavillon Alphonse-Desjardins  
2325, rue de l'Université, bureau 2447  
Université Laval  
Québec (Québec) G1V 0A6

Téléphone : 418 656-3575  
Télécopieur : 418 656-2813  
Courriel : [spla@spla.ulaval.ca](mailto:spla@spla.ulaval.ca)

Une version électronique est disponible au [www.spla.ulaval.ca](http://www.spla.ulaval.ca)

